

KODEKS ETYKI

nasz
SPOSÓB
DZIAŁANIA

L'ORÉAL

4. EDYCJA



Grupa L'Oréal została stworzona w oparciu o silne wartości i mocne zasady etyki. Są one podstawą tego, jak działamy.

W L'Oréal etyka opiera się przede wszystkim na zaufaniu. Nasz Kodeks Etyki kieruje naszymi wyborami i pomaga nam podejmować lepsze decyzje. To nieustanne wyzwanie, a jednocześnie dobra okazja do doskonalenia.

Postępowanie w sposób etyczny buduje relacje oparte na zaufaniu ze wszystkimi naszymi partnerami. Bez zaufania, L'Oréal nie może rozwijać się w długofalowej perspektywie.

Ponieważ nasza kultura promująca uczciwość jest gwarancją ciągłości naszego biznesu, celem Zarządu i nas wszystkich jest pozostanie w gronie najbardziej przykładowych firm na świecie.

Jean-Paul Agon
Prezes Zarządu

WSTĘP

Nasza silna kultura etyczna to jeden z filarów L'Oréal, ściśle powiązany z naszym poczuciem celu, jakim jest „Tworzenie piękna, które porusza świat”. Kodeks Etyki to podstawa naszej kultury przywództwa opartej na wymagających zasadach etycznych. To nasz kompas, który daje nam siłę i wyznacza właściwe kierunki działania w świecie bezprecedensowej niepewności i przemian, w którym czasem trudno jest znaleźć punkty odniesienia.

Nasz program etyczny jest powszechnie znany i plasuje nas w czołówce firm na świecie. Zaktualizowaliśmy nasz Kodeks Etyki, aby był adekwatny do świata, w którym działamy oraz przygotował nasze zespoły do nowych wyzwań stojących przed nami.

Poszanowanie naszego Kodeksu Etyki i zasad etycznych w priorytetach strategicznych i transformacji stanowi podstawę naszej

działalności. Dlatego zawsze będziemy wspierać naszych pracowników i partnerów chcących zgłosić wątpliwości dotyczące przestrzegania naszych zobowiązań etycznych. Reputacja L'Oréal, zaufanie naszych interesariuszy i całego społeczeństwa opierają się na naszej zdolności do szczerego wywiązywania się z podjętych zobowiązań.

Wraz z Komitetem Wykonawczym osobiście zobowiązuję się do przestrzegania niniejszego Kodeksu co do zasad i idei. Liczymy na to, że wszyscy pracownicy będą podzielać to zobowiązanie.

Postępuj zgodnie z wartościami i przekazuj je innym.

Nicolas Hieronimus
CEO





MÓJ
SPÓSÓB
DZIAŁANIA



MÓJ
SPÓSÓB
DZIAŁANIA



MÓJ
SPÓSÓB
DZIAŁANIA

nasz SPÓSÓB DZIAŁANIA

W L'Oréal łączy nas wspólny cel: tworzenia piękna, które porusza świat. Etyka leży u podstaw tego celu oraz wszystkiego, co robimy i tego, jak to robimy.

Sposób, w jaki działamy i wybory, których dokonujemy jako poszczególni pracownicy i jako Grupa, definiują nas i są najlepszym odwzorowaniem naszych zasad etycznych.

Etyka jest dla nas drogowskazem. Pomaga nam odpowiedzieć na ważne pytania – jak postępować lub wręcz przeciwnie, czego nigdy nie powinniśmy tolerować. Etyka zwiększa nasz wpływ na życie społeczne, jako Grupy na poziomie globalnym. Polegamy na etyce w sytuacjach, których nie regulują przepisy lub w sytuacjach dwuznacznych czy bezprecedensowych. Zadając sobie proste pytanie „Jak postępować właściwie?“, mamy jasność i podejmujemy lepsze decyzje. Za każdym razem.

SPIS TREŚCI

Wstęp

DLACZEGO OPRACOWALIŚMY KODEKS ETYKI?	06
JAK KORZYSTAĆ Z NASZEGO KODEKSU?	07
NASZE ZASADY ETYCZNE	08
SCHEMAT DECYZJI ETYCZNYCH	09
POSZANOWANIE PRAW CZŁOWIEKA	10
SPEAK UP - ZGŁASZANIE PROBLEMÓW: JAK ZGŁOSIĆ WĄTPLIWOŚCI NATURY ETYCZNEJ	11

JAKO firma

TWORZENIE BEZPIECZNYCH PRODUKTÓW WYSOKIEJ JAKOŚCI	14
PROWADZENIE BADAŃ I TWORZENIE INNOWACJI W SPOSÓB UCZCIWY	16
ODPOWIEDZIALNA KOMUNIKACJA	18
PROMOWANIE ODPOWIEDZIALNEGO KORZYSTANIA Z TECHNOLOGII	20
STARANNE PRZETWARZANIE DANYCH OSOBOWYCH	22
OCHRONA INFORMACJI POUFNYCH	24
BUDOWANIE SILNYCH RELACJI Z NASZYM PARTNERAMI BIZNESOWYMI	25
UCZCIWE RELACJE Z NASZYM KONKURENTAMI	27
OCHRONA REPUTACJI L'ORÉAL	29
ZAPEWNIENIE WŁAŚCIWEGO WYKORZYSTANIA ZASOBÓW FIRMY	31
REGULOWANIE KWESTII KONFLIKTU INTERESÓW	33
WALKA Z KORUPCJĄ	34
ZAPOBIEGANIE OSZUSTWOM I INNYM NIELEGALNYM DZIAŁANIOM	35

JAKO pracodawca

ZAPEWNIENIE ODPOWIEDNICH WARUNKÓW PRACY	38
ROLA LIDERÓW I MENEDŻERÓW	40
PROMOWANIE RÓŻNORODNOŚCI, RÓWNOŚCI I INKLUZYWNOŚCI	42
ZAPEWNIENIE SZACUNKU W PRACY	44

JAKO firma odpowiedzialna społecznie

PRZESTRZEGANIE LIMITÓW NASZEJ PLANETY	46
WKŁAD W LEPSZE SPOŁECZEŃSTWO	48
PROMOWANIE ODPOWIEDZIALNEGO LOBBINGU	49
BYCIE ODPOWIEDZIALNYM PODATNIKIEM	51



WSTĘP

ZASADY ETYCZNE
PRAWA CZŁOWIEKA
ZGŁASZANIE PROBLEMÓW

JAKO FIRMA

JAKO
PRACODAWCA

JAKO FIRMA
ODPOWIEDZIALNA
SPOŁECZNIE

KONTAKT

Wstęp

DLACZEGO OPRACOWALIŚMY KODEKS ETYKI?	06
JAK KORZYSTAĆ Z NASZEGO KODEKSU?	07
NASZE ZASADY ETYCZNE	08
SCHEMAT DECYZJI ETYCZNYCH	09
POSZANOWANIE PRAW CZŁOWIEKA	10
SPEAK UP - ZGŁASZANIE PROBLEMÓW: JAK ZGŁOSIĆ WĄTPLIWOŚCI NATURY ETYCZNEJ	11



WSTĘP

ZASADY ETYCZNE
PRAWA CZŁOWIEKA
ZGŁASZANIE PROBLEMÓW

JAKO FIRMA

JAKO PRACODAWCA

JAKO FIRMA ODPOWIEDZIALNA SPOŁECZNIE

KONTAKT

DLACZEGO OPRACOWALIŚMY KODEKS ETYKI?

Nasz Kodeks Etyki jest naszym codziennym drogowskazem. Pomaga nam zrozumieć, czego oczekuje się od każdego z nas jako członków społeczności L'Oréal oraz zidentyfikować tematy, które wymagają szczególnej uwagi, aby postępować zgodnie z naszymi wymagającymi zasadami etycznymi i zobowiązaniami.

L'Oréal działa w wielu krajach – w każdym z nich mamy nieco inne środowisko kulturowe i prawne. Jako firma i jako osoby prywatne musimy zawsze przestrzegać prawa ustawowego i przepisów wykonawczych krajów, w których L'Oréal prowadzi działalność. Kodeks Etyki pomaga nam zapewnić stosowanie tych samych standardów etycznych wszędzie tam, gdzie prowadzimy działalność. Mogą zdarzyć się przypadki, w których Kodeks jest niezgodny z lokalnym prawem lub zwyczajami danego kraju. W takim przypadku, gdy lokalne prawo lub zwyczaje nakładają wyższe standardy niż określono w Kodeksie, zawsze powinno mieć zastosowanie lokalne prawo i zwyczaje. W obliczu sprzecznych wymagań między lokalnymi przepisami a naszym Kodeksem Etyki

Standardy określone w niniejszym Kodeksie nie są opcjonalne: musimy ich przestrzegać.

Dajemy przykład: Reputacja L'Oréal i zaufanie naszych interesariuszy zależą od każdego z nas.

Jesteśmy oceniani nie tylko za to, co robimy, ale także za to, jak to robimy.

zawsze będziemy szukać sposobów na przestrzeganie standardów określonych w naszym Kodeksie, chyba że prowadzi to do działań niezgodnych z prawem.

Żaden dokument nie może przewidzieć i uwzględnić każdej sytuacji, która może się zdarzyć. W ciągu najbliższej dekady prawdopodobnie staniemy przed nowymi dylematami etycznymi. Zdajemy sobie sprawę, że w niektórych sytuacjach podejmowanie decyzji nie jest łatwe. Nasz Kodeks Etyki wyznacza standardy dla Grupy i zawiera wskazówki dotyczące wielu „szarych stref”, w których wymagana jest świadoma decyzja.

Złotą zasadą jest ujawnianie i konsultowanie. Przed podjęciem działań należy otwarcie omówić sprawę ze swoim przełożonym, wewnętrznymi ekspertami lub Korespondentem ds. etyki.

Nasz schemat decyzji etycznych może również pomóc w radzeniu sobie z nieoczekiwanymi sytuacjami.

Kodeks Etyki dotyczy wszystkich pracowników Grupy L'Oréal i jej spółek zależnych na całym świecie. Dotyczy również wszystkich dyrektorów i członków Komitetów Wykonawczych i zespołów zarządzających Grupy L'Oréal i jej spółek zależnych na całym świecie, a także wszystkich pracowników i kierownictwa Fundacji L'Oréal. W przypadku naruszenia niniejszego Kodeksu, L'Oréal zastrzega sobie prawo do podjęcia działań uznanych za stosowne w danej sytuacji.

Aktywnie poszukujemy i preferujemy partnerów biznesowych, którzy podzielają nasze standardy etyczne opisane w niniejszym Kodeksie w odniesieniu do praw człowieka, warunków pracy, zarządzania ochroną środowiska i uczciwości biznesowej. Zobowiązujemy się wspierać partnerów w spełnianiu tych standardów, mając jednocześnie odwagę, jeśli to konieczne, zakończyć relacje z tymi, którzy ich nie spełniają.



SPOSÓB, W JAKI DZIAŁAMY, WYZNACZAJĄ NASZE WYMAGAJĄCE ZASADY ETYCZNE. LICZYMY NA TO, ŻE WYWIĄŻESZ SIĘ ZE ZOBOWIĄZAŃ WYNIKAJĄCYCH Z NASZEGO KODEKSU.

**JEAN-CHRISTOPHE SAUTORY,
CHIEF ETHICS OFFICER**



WSTĘP

ZASADY ETYCZNE
PRAWA CZŁOWIEKA
ZGŁASZANIE PROBLEMÓW

JAKO FIRMA

JAKO PRACODAWCA

JAKO FIRMA ODPOWIEDZIALNA SPOŁECZNIE

KONTAKT

JAK KORZYSTAĆ Z NASZEGO KODEKSU

Kodeks jest podzielony na trzy sekcje, z których każda zawiera wiele rozdziałów.

Firma

Pracodawca

Firma odpowiedzialna społecznie

Każdy rozdział określa, jak należy postępować, a jak nie należy. Na przykład:

NALEŻY

- ✓ Przekazywać jasne informacje o naszych produktach i składnikach.

NIE NALEŻY

- ✗ Wprowadzać na rynek jakiegokolwiek produktu, który nie spełnia naszych wysokich standardów bezpieczeństwa i jakości.

CZĘSTO ZADAWANE PYTANIA W każdym rozdziale znajdziesz kilka pytań i odpowiedzi, konkretne przykłady, jak nasze zobowiązania etyczne wpływają na codzienne sytuacje.

Ponadto znajdziesz przykłady, jak L'Oréal wprowadza w życie etykę oraz sposoby, jak Ty możesz stosować zasady etyczne w praktyce korzystając z przydatnych zasobów i kontaktów.

Etyka w praktyce

Jak możesz działać?

Nasi Korespondenci ds. etyki na całym świecie służą pomocą w przypadku pytań w zakresie etyki. Ich rolą jest budowanie zaangażowania, doradztwo i koordynacja działań z lokalnymi zespołami i ekspertami. Raportują oni funkcyjnie do Chief Ethics, Risk & Compliance Officer.

Ponieważ świat szybko się zmienia, musimy regularnie aktualizować Kodeks Etyki. Możemy wprowadzić poprawki do Kodeksu w dowolnym momencie, gdy uznamy to za stosowne.

Kodeks Etyki w języku angielskim jest dokumentem referencyjnym. Kodeks jest dostępny w formie pisemnej oraz w wersji audio w języku angielskim i francuskim. Dostępne są także dodatkowe tłumaczenia na języki lokalne. Jest on ogólnodostępny na stronie internetowej L'Oréal.

Celem Kodeksu jest zapewnienie ram dla wszystkich naszych wewnętrznych polityk i standardów. Dostępne są także szczegółowe procedury w zakresie etyki i zasady kontroli wewnętrznej, które zawierają wytyczne dotyczące konkretnych tematów.



WSTĘP

ZASADY ETYCZNE

PRAWA CZŁOWIEKA

ZGŁASZANIE PROBLEMÓW

JAKO FIRMA

JAKO
PRACODAWCA

JAKO FIRMA
ODPOWIEDZIALNA
SPOŁECZNIE

KONTAKT

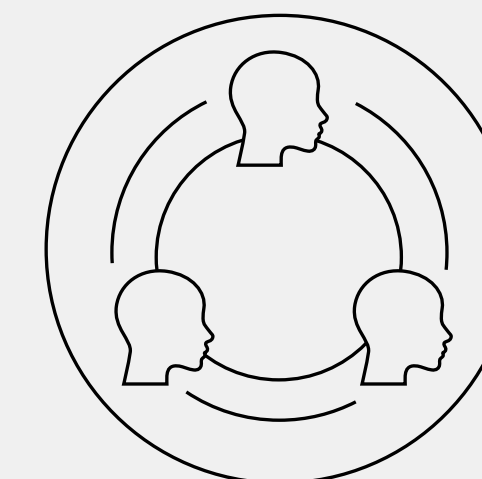
NASZE ZASADY ETYCZNE

Nasze zasady etyczne pokazują, czego można od nas oczekiwać i kierują naszymi zobowiązaniami i obowiązkami. Mają wpływ na naszą reputację: firmy godnej zaufania i cieszącej się szacunkiem, firmy etycznej, a także wspierają nasze wspólne pragnienie tworzenia piękna, które porusza świat.



Uczciwość

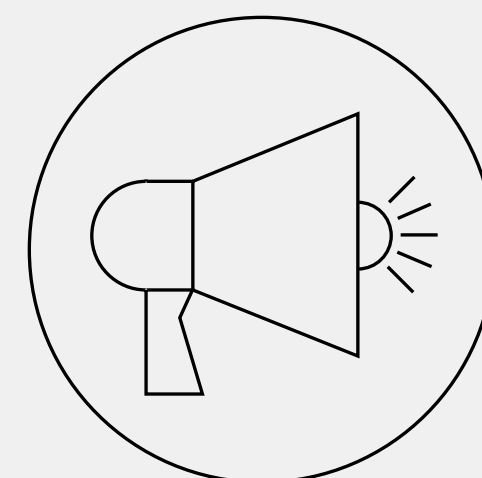
Ponieważ uczciwe działanie jest niezbędne do budowania i utrzymania zaufania oraz dobrych relacji.



Szacunek

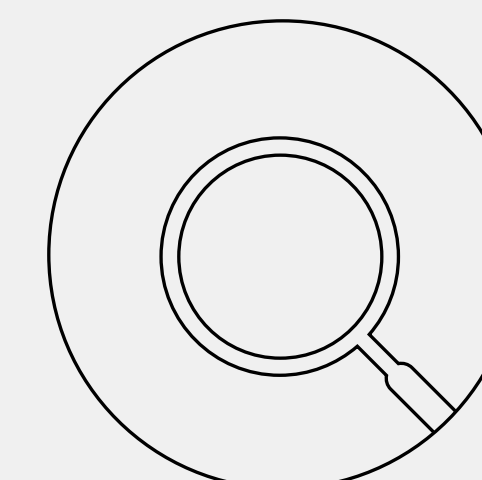
Ponieważ staramy się wywierać pozytywny wpływ na naszych interesariuszy.

L'ORÉAL
G R O U P E



Odwaga

Ponieważ kwestie etyczne rzadko są łatwe, ale należy się z nimi zmierzyć.



Przejrzystość

Ponieważ zawsze musimy być szczerzy i uzasadniać nasze działania.



WSTĘP

ZASADY ETYCZNE
PRAWA CZŁOWIEKA
ZGŁASZANIE PROBLEMÓW

JAKO FIRMA

JAKO PRACODAWCA

JAKO FIRMA ODPOWIEDZIALNA SPOŁECZNIE

KONTAKT

SCHEMAT DECYZJI ETYCZNYCH

Jesteś w trudnej sytuacji i nie wiesz, jaką decyzję podjąć?

Oto schemat decyzji etycznych, który może pomóc Ci wypracować właściwe podejście, zgodne z naszym Kodeksem Etyki, wewnętrznymi politykami i zasadami etycznymi.

W każdym przypadku wszystkie Twoje działania i decyzje muszą być zgodne z lokalnymi przepisami ustawowymi i wykonawczymi.



Nasze zasady etyczne mogą pomóc w postępowaniu w takich sytuacjach. Zadaj sobie pytanie:



Uczciwość

Czy postępujesz właściwie bez wyjątku, w każdej sytuacji?
Czy wpłynie to na zaufanie naszych partnerów lub konsumentów?



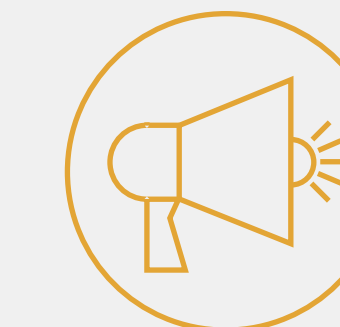
Szacunek

Czy traktujesz innych z szacunkiem?
Czy miałoby to negatywny wpływ na ludzi lub planetę?



Przejrzystość

A gdyby rozpowszechniono informację o Twoim postępowaniu w Internecie?
Czy Twoją decyzję można by było wówczas łatwo uzasadnić?



Odwaga

Czy stajesz w obronie tego, jak postępujemy?
Czy w przyszłości te działania mogłyby zostać uznane za właściwe?

KWESTIE ETYCZNE NIE SĄ ŁATWE, ALE NALEŻY SIĘ Z NIMI ZMIERZYĆ. JESTEŚMY Z TOBĄ!

Otwarcie omów sytuację ze swoim przełożonym lub Korespondentem ds. etyki.



WSTĘP

ZASADY ETYCZNE

PRAWA CZŁOWIEKA

ZGŁASZANIE PROBLEMÓW

JAKO FIRMA

JAKO PRACODAWCA

JAKO FIRMA ODPOWIEDZIALNA SPOŁECZNIE

KONTAKT

POSZANOWANIE PRAW CZŁOWIEKA

Zobowiązujemy się do przestrzegania praw człowieka wszędzie tam, gdzie prowadzimy działalność.

Nasze poszanowanie praw człowieka opiera się na wszystkich uznanych na szczeblu międzynarodowym standardach praw człowieka, w szczególności na Międzynarodowej Karcie Praw Człowieka (Powszechna Deklaracja Praw Człowieka z 1948 r. i dwa pakiety), Wytycznych ONZ dot. Biznesu i Praw Człowieka z 2011 roku oraz na zasadach określonych przez Międzynarodową Organizację Pracy.

Co oznaczają prawa człowieka

Prawa człowieka dotyczą każdego i mają na nas wpływ na co dzień. L'Oréal promuje poszanowanie wszystkich uznanych na arenie międzynarodowej praw człowieka i podstawowych wolności, w tym prawa do:

Ochrony przed dyskryminacją

Przyzwoitej pracy

Wolności wypowiedzi

Ochrony zdrowia

Życia i bezpieczeństwa

Prywatności

JAK SZANUJEMY PRAWA CZŁOWIEKA

Łagodzenie naszego wpływu

L'Oréal to firma złożona z ludzi, których działania i produkty mają wpływ zarówno na innych ludzi, jak i na naszą planetę. W związku z tym, naszym obowiązkiem jest zapewnienie poszanowania praw człowieka poprzez łagodzenie negatywnego wpływu naszej działalności oraz wywieranie pozytywnego wpływu tam, gdzie to możliwe.

Mapowanie i zarządzanie problemami

Naszym celem jest zapewnienie poszanowania praw człowieka w ramach naszej własnej działalności oraz we współpracy z naszymi partnerami biznesowymi, próbując dowiedzieć się, na kogo i w jaki sposób wywieramy największy wpływ (tj. proces należytej staranności w zakresie praw człowieka). Przy realizacji naszych zobowiązań współpracujemy z wewnętrznymi i zewnętrznymi ekspertami ds. praw człowieka, aby zidentyfikować i zająć się tymi obszarami naszej działalności, w których mamy największy wpływ na ludzi (tj. naszymi najistotniejszymi kwestiami dotyczącymi praw człowieka).

Rozwijanie kultury przejrzystości

Transparentnie przedstawiamy zarówno nasze osiągnięcia, jak i wyzwania. Zachęcamy naszych interesariuszy, w tym tych znajdujących się w trudnej sytuacji życiowej, do zgłaszania wszelkich obaw lub problemów związanych z naruszeniem praw człowieka, które mogą pojawić się w związku z naszą działalnością. Takie sytuacje można zgłaszać za pośrednictwem różnych mechanizmów, a w szczególności poprzez nasze narzędzie SpeakUp **do zgłaszania problemów**. Współpracujemy z organizacjami pozarządowymi, aby realizować nasze zobowiązania jeszcze lepiej.

Nie ograniczamy zgodnej z prawem działalności obrońców praw człowieka, w tym nie ograniczamy ich wolności wypowiedzi, wolności zrzeszania się ani prawa do pokojowych zgromadzeń. Dotyczy to także tych, którzy aktywnie prowadzą kampanie w kwestiach, które mogą być powiązane z naszą działalnością. Udostępniamy tę politykę naszym partnerom biznesowym.

Prawa człowieka w praktyce

Pozyskując nasze surowce, sprawdzamy, czy może to mieć wpływ na społeczności lokalne, a jeśli tak jest, zapewniamy poszanowanie ich praw, w szczególności praw związanych z ich ziemią. Odbywa się to zgodnie z zasadami Free Prior Informed Consent, a także z ich tradycjami.

Zobowiązujemy się, aby wszyscy pracownicy mieli zapewnioną płacę wystarczającą co najmniej na utrzymanie, która pokrywa ich podstawowe potrzeby i jest obliczana zgodnie z najlepszymi praktykami. Do 2030 r. 100% pracowników naszych strategicznych dostawców będzie otrzymywać co najmniej godną płacę.

Jak możesz działać?

Kilka rozdziałów Kodeksu Etyki pomaga nam przestrzegać naszych zobowiązań w zakresie praw człowieka: **Tworzenie bezpiecznych produktów wysokiej jakości, Odpowiedzialna komunikacja, Staranne przetwarzanie danych osobowych, Budowanie silnych relacji z naszymi partnerami biznesowymi, Zapewnienie odpowiednich warunków pracy, Promowanie różnorodności, równości i inkluzywności, Zapewnienie szacunku w pracy, Poszanowanie ograniczeń naszej planety oraz Wkład w lepsze społeczeństwo.**

Zapoznaj się z naszą **polityką Grupy w zakresie Praw człowieka** oraz polityką w zakresie **Praw pracownika**.

Kilka interesujących dokumentów referencyjnych, z którymi możesz się zapoznać, to:

Deklaracja ONZ o Prawach Ludności Rdzennej
Konwencja o różnorodności biologicznej i Protokół z Nagoi o dostępie do zasobów genetycznych oraz podziale korzyści wynikających z ich wykorzystania

Deklaracja ONZ o Obrońcach Praw Człowieka.



WSTĘP

ZASADY ETYCZNE

PRAWA CZŁOWIEKA

ZGŁASZANIE PROBLEMÓW

JAKO FIRMA

JAKO
PRACODAWCA

JAKO FIRMA
ODPOWIEDZIALNA
SPOŁECZNIE

KONTAKT

SPEAK UP – ZGŁASZANIE PROBLEMÓW: JAK ZGŁOSIĆ PROBLEM NATURY ETYCZNEJ

Mówimy o problemach. Rozwiązujemy je.

Możliwość szybkiego identyfikowania nadużyć etycznych jest bardzo ważna, abyśmy przestrzegali naszego Kodeksu Etyki i naszych zasad etycznych we wszystkich naszych działaniach i lokalizacjach.

Zachęcamy do kultury otwartości, gdzie pracownicy i zewnętrznym interesariusze mogą zgłaszać swoje wątpliwości. Ważne jest, aby upewnić się, że wszystkie zgłoszenia są poparte spójnymi i szczegółowymi faktami.

Zdajemy sobie sprawę, że zgłaszanie problemów i przypadków naruszeń nie zawsze jest łatwe i może być onieśmielające. Mamy dwa kanały, które są godne zaufania i zgodne z najlepszymi praktykami informowania o nieprawidłowościach. Wątpliwości etyczne można zgłaszać tradycyjnie, za pośrednictwem liderów (Korespondenci ds. etyki, członkowie zespołów zarządzających Grupy, regionu lub danego kraju) lub bezpośrednio do globalnego zespołu ds. etyki, ryzyka i zgodności (Global Ethics, Risk & Compliance) za pośrednictwem naszej bezpiecznej strony internetowej www.lorealsspeakup.com. Chcąc być etycznym liderem, opracowaliśmy globalne zasady zapewniające jasne wytyczne i uzupełniające ochronę zapewnianą przez przepisy krajowe w państwach, w których prowadzimy działalność.

Nasze narzędzie Speak Up umożliwia wewnętrznym i zewnętrznym interesariuszom L'Oréal zgłaszanie wszelkich poważnych problemów etycznych. Dzięki temu Grupa i globalny zespół ds. etyki może je rozwiązać. Zgłaszanie problemów daje nam szansę poprawy sytuacji tam, gdzie jest to konieczne, i gwarantuje wywiązanie się z naszych zobowiązań.

W przypadku jakichkolwiek wątpliwości nie wahaj się o nich mówić: nie należy zakładać, że Twoje obawy są znane na odpowiednim szczeblu organizacji. Jeśli Twoja obawa nie jest objęta naszą procedurą zgłaszania problemów **Speak Up**, przekierujemy Cię do odpowiedniego działu, za Twoją uprzednią zgodą, zawsze szanując Twoją anonimowość.

Speak up - wytyczne dotyczące zgłaszania problemów

POUFNOŚĆ

Poufność jest podstawą, aby czuć się bezpiecznie podczas zgłaszania swoich wątpliwości. W związku z tym wszystkie zgłoszenia przez Speak Up są udostępniane osobom zaangażowanym w prowadzenie sprawy wyłącznie w zakresie tzw. „wiedzy niezbędnej”.

Jeśli ktoś udostępni poufne informacje dotyczące przeszłego lub toczącego się dochodzenia, prosimy o bezpośredni kontakt z Korespondentem ds. etyki lub z globalnym działem etyki. Jeśli wolisz, zgłoszenia mogą być dokonywane anonimowo za pośrednictwem naszej bezpiecznej strony internetowej: www.lorealsspeakup.com.

Wszystkimi dochodzeniami zarządza specjalny system hostingowany na zaszyfrowanej platformie, dzięki czemu wszystkie informacje dotyczące postępowań są chronione.

RÓWNE TRAKTOWANIE

Wszystkie raporty ze zgłoszeń są poddane przeglądowi i w razie potrzeby podejmowane są działania naprawcze, niezależnie od stażu pracy zaangażowanej osoby oraz tego, czy są to interesariusze wewnętrzni czy zewnętrznym. Wnioski opierają się wyłącznie na faktach i konkretnych informacjach zebranych w trakcie dochodzenia.

OCHRONA

Pracownicy lub interesariusze zewnętrzni, którzy zgłosili problem lub byli zaangażowani w dochodzenie, nigdy nie powinni być karani za podzielenie się swoimi obawami w dobrej wierze. Reputacja osób niesłusznie oskarżonych jest również chroniona, a zgłoszenie problemu w złej wierze może prowadzić do sankcji. W przypadku działań odwetowych po zgłoszeniu, prosimy o bezpośredni kontakt z globalnym działem etyki lub skorzystanie z platformy Speak Up.

ODPOWIEDZIALNOŚĆ

Globalny dział etyki i korespondenci ds. etyki nadzorują wszystkie dochodzenia. Dyrektor ds. etyki w Grupie bezpośrednio zajmuje się wszelkimi zgłoszeniami i przypadkami dotyczącymi najwyższego kierownictwa.

SPEAK UP
We speak. We progress



WSTĘP

ZASADY ETYCZNE

PRAWA CZŁOWIEKA

ZGŁASZANIE PROBLEMÓW

JAKO FIRMA

JAKO
PRACODAWCA

JAKO FIRMA
ODPOWIEDZIALNA
SPOŁECZNIE

KONTAKT

RAPORTY SPEAK UP W PRAKTYCE

ETAP 1

Przyjęcie

Po otrzymaniu zgłoszenia, osoba sporządzająca raport zazwyczaj kontaktuje się z osobą zgłaszającą problem w celu zebrania dodatkowych informacji.

ETAP 2

Kwalifikacja zgłoszenia

Na podstawie informacji otrzymanych od zgłaszającego korespondenci ds. etyki lub globalny dział etyki oceniają, czy zarzuty wchodzą w zakres procedury zgłaszania problemów Speak Up.

ETAP 3

Dochodzenie

Dochodzenie jest wymagane w celu oceny prawdziwości faktów w oparciu o dowody, które można zebrać poprzez przesłuchania, świadków i dokumentację. Dochodzenie może trwać kilka miesięcy w zależności od złożoności sprawy.

ETAP 4

Raport z dochodzenia i działania naprawcze

Na podstawie raportu udostępnionego przez globalny dział etyki, dział HR i kierownictwo, konkretne wnioski są przekazywane odpowiednim osobom. Właściwe działania naprawcze, które mogą obejmować indywidualne sankcje, są podejmowane przez kierownictwo i dział HR.

ETAP 5

Monitorowanie sytuacji

W razie potrzeby po zakończeniu dochodzenia kontaktujemy się ze zgłaszającym, aby upewnić się, że nie ponosi on żadnych negatywnych konsekwencji.

Etyka w praktyce

Możesz przejść bezpośrednio do www.lorealpeakup.com tutaj.

SPEAK UP

We speak. We progress



Zeskanuj kod QR, aby uzyskać dostęp do platformy L'Oréal Speak Up.

Jak możesz działać?

Skontaktuj się z Korespondentem ds. etyki i zapoznaj się z procedurą zgłaszania problemów Speak Up.



WYWIĄZYWANIE SIĘ Z NASZYCH ZOBOWIĄZAŃ JAKO

WSTĘP

ZASADY ETYCZNE

PRAWA CZŁOWIEKA

ZGŁASZANIE PROBLEMÓW

JAKO FIRMA

JAKO
PRACODAWCA

JAKO FIRMA
ODPOWIEDZIALNA
SPOŁECZNIE

KONTAKT

firma

TWORZENIE BEZPIECZNYCH PRODUKTÓW WYSOKIEJ JAKOŚCI	14
PROWADZENIE BADAŃ I INNOWACJI W SPOSÓB UCZCIWY	16
ODPOWIEDZIALNA KOMUNIKACJA	18
PROMOWANIE ODPOWIEDZIALNEGO KORZYSTANIA Z TECHNOLOGII	20
STARANNE PRZETWARZANIE DANYCH OSOBOWYCH	22
OCHRONA INFORMACJI POUFNYCH	24
BUDOWANIE SILNYCH RELACJI Z NASZYM PARTNERAMI BIZNESOWYMI	25
UCZCIWE TRAKTOWANIE NASZYCH KONKURENTÓW	27
OCHRONA REPUTACJI L'ORÉAL	29
ZAPEWNIENIE WŁAŚCIWEGO WYKORZYSTANIA ZASOBÓW FIRMY	31
REGULOWANIE KWESTII KONFLIKTU INTERESÓW	33
WALKA Z KORUPCJĄ	34
ZAPOBIEGANIE OSZUSTWOM I INNYM NIELEGALNYM DZIAŁANIOM	35



WSTĘP

ZASADY ETYCZNE
PRAWA CZŁOWIEKA
ZGŁASZANIE PROBLEMÓW

JAKO FIRMA

JAKO
PRACODAWCA

JAKO FIRMA
ODPOWIEDZIALNA
SPOŁECZNIE

KONTAKT

TWORZENIE BEZPIECZNYCH PRODUKTÓW WYSOKIEJ JAKOŚCI


Zobowiązujemy się do zapewnienia bezpieczeństwa i jakości naszych produktów, zawsze i wszędzie. Od samego początku innowacyjność i etyka były najważniejsze dla L'Oréal – zaczynając od znalezienia sposobu na bezpieczne farbowanie włosów. Bezpieczeństwo i jakość produktów zawsze były najważniejsze i stanowiły podstawę budowania zaufania naszych konsumentów. W 1989 roku przestaliśmy testować nasze produkty na zwierzętach i dążymy do zakończenia tych praktyk w naszej branży, przyczyniając się do rozwoju i uznania metod alternatywnych.

NALEŻY

- ✓ Przekazywać jasne informacje o naszych produktach i składnikach.
- ✓ Upewniać się, że nasi podwykonawcy i dostawcy przestrzegają naszych standardów bezpieczeństwa i jakości.
- ✓ Podejmować działania lub zgłaszać problemy w kwestii bezpieczeństwa lub jakości produktu.

NIE NALEŻY

- ✗ Wprowadzać na rynek jakiegokolwiek produktu, który nie spełnia naszych wysokich standardów bezpieczeństwa i jakości.
- ✗ Rezygnować z naszej rzetelności naukowej na rzecz szybszego rozwoju produktu ani wpływać na oceny i wyniki testów.



**KAŻDA FORMUŁA
KAŻDEGO NOWEGO
PRODUKTU PRZECHODZI
RYGORYSTYCZNE KONTROLE
BEZPIECZEŃSTWA
I JAKOŚCI, ZANIM ZOSTANIE
UPRZEMYSŁOWIONA.**
- SOPHIE, INDUSTRIALIZACJA
PRODUKTÓW.



WSTĘP

ZASADY ETYCZNE
PRAWA CZŁOWIEKA
ZGŁASZANIE PROBLEMÓW

JAKO FIRMA

JAKO PRACODAWCA

JAKO FIRMA ODPOWIEDZIALNA SPOŁECZNIE

KONTAKT

CZĘSTO ZADAWANE PYTANIA

Co robimy ze składnikami, które budzą kontrowersje?

Bezpieczeństwo jest naszym najważniejszym obowiązkiem wobec naszych konsumentów. Chcemy, aby używali naszych produktów z całkowitym zaufaniem, wiedząc, że każdy składnik został skrupulatnie wyselekcjonowany i dokładnie sprawdzony, dzięki rygorystycznemu systemowi pozwalającym nam monitorować każdy etap naszego procesu rozwoju produktu.

Zapewniamy przejrzystość w kwestii składników, których używamy, w szczególności za pośrednictwem naszej platformy Inside our Products. Gdy toczy się debata na temat bezpieczeństwa lub wpływu składnika na środowisko, dokładnie ją monitorujemy i współpracujemy z naszymi interesariuszami w celu dalszego zbadania sprawy. Jeśli istnieje udowodnione lub mocno uzasadnione ryzyko, przestaniemy go używać, bez względu na koszty.

W jaki sposób możemy zapewnić, że nasze nowo przejęte podmioty lub podwykonawcy rzeczywiście przestrzegają naszych standardów?

Kiedy nabywamy nową markę lub fabrykę lub gdy zlecamy produkcję podwykonawcom, zawsze dokonujemy przeglądu i, jeśli to konieczne, sporządzamy plan działania, aby upewnić się, że zakład lub podwykonawca spełniają nasze standardy jakości i etyki. Może to skłonić nas do zmiany podwykonawców, jeśli zajdzie taka potrzeba.

Dlaczego ludzie wciąż wierzą, że testujemy nasze produkty na zwierzętach?

Od dziesięcioleci jesteśmy w czołówce alternatywnych metod testowania produktów i całkowicie zaprzestaliśmy testowania naszych produktów na zwierzętach w 1989 roku, 14 lat przed wprowadzeniem tego obowiązku. Niestety niektóre organy ds. ochrony zdrowia lub konsumentów w niektórych krajach mogą zdecydować o samodzielnym przeprowadzaniu testów na zwierzętach. Może to czasami utrudniać zrozumienie sytuacji. Jesteśmy dumni, że należymy do najaktywniejszych firm promujących alternatywne metody testowania kosmetyków.

Etyka w praktyce

Każdy produkt L'Oréal przechodzi około 100 kontroli jakości przed wprowadzeniem na rynek.

Jak możesz działać?

Zapoznaj się z naszą Polityką Poszanowania Praw Człowieka i naszymi wytycznymi etycznymi na temat współpracy z naukowcami, specjalistami sektora zdrowotnego i lekarzami, Sposób, w jaki przeprowadzamy kosmetyczną ocenę predykcyjną oraz Nasz sposób prowadzenia badań kosmetycznych z udziałem ochotników lub konsumentów. Strona Inside Our Products również zawiera przydatne informacje.

Mogą istnieć określone zasady dotyczące bezpieczeństwa i jakości produktów, które mają zastosowanie do Twojej działalności lub Twojego podmiotu. Skontaktuj się ze swoim dyrektorem ds. jakości lub dyrektorem naukowym, aby uzyskać więcej informacji.



WSTĘP

ZASADY ETYCZNE
PRAWA CZŁOWIEKA
ZGŁASZANIE PROBLEMÓW

JAKO FIRMA

JAKO
PRACODAWCA

JAKO FIRMA
ODPOWIEDZIALNA
SPOŁECZNIE

KONTAKT

PROWADZENIE BADAŃ I INNOWACJI W SPOSÓB UCZCIWY

Zobowiązujemy się do zapewnienia jakości i stosowności naszych projektów naukowych, obiektywizmu i odtwarzalności naszych danych oraz przejrzystości i wiarygodności naszej komunikacji naukowej.

Etyka naszych działań w zakresie badań i innowacji oraz integralność naszych danych zawsze były nadrzędne i gwarantowały, że tworzymy skuteczne i niepowtarzalne produkty dla konsumentów. Nasz odpowiedzialny sposób prowadzenia badań ma wpływ na reputację i wiarygodność nauki, i jest podstawą budowania zaufania naszych konsumentów.

NALEŻY

- ✓ Uwzględniać wpływ naszych projektów na ludzi, społeczeństwo i środowisko, w trosce o dobre samopoczucie, zdrowie, prywatność i wolność ludzi, a także ochronę zasobów naturalnych.
- ✓ Zachowywać szczególną czujność, korzystając z algorytmu: podejście musi być proporcjonalne do ponoszonego ryzyka, niezależnie od tego, czy algorytm służy do projektowania lub optymalizacji materiału lub formuły kosmetycznej, czy też do klasyfikacji lub wydawania rekomendacji dla konsumentów.
- ✓ Postępować z szacunkiem i lojalnością w odniesieniu do pracy i wiedzy innych naukowców oraz okazywać szacunek w naszych kontaktach z partnerami zewnętrznymi: zespołami naukowymi, usługodawcami, podwykonawcami i dostawcami.
- ✓ Opierać naszą komunikację naukową wyłącznie na formułowaniu hipotez naukowych i ich weryfikacji merytorycznej, niezależnie od ich wartości i charakteru.

NIE NALEŻY

- ✗ Podejmować żadnego ryzyka związanego z bezpieczeństwem, zdrowiem ludzi i środowiskiem, biorąc pod uwagę aktualną wiedzę naukową.
- ✗ Rezygnować z naszej rzetelności naukowej na rzecz szybszego rozwoju produktu ani wpływać na oceny i wyniki testów.

Etyka w praktyce

L'Oréal korzysta z zespołu doradczego ds. etyki w nauce (Scientific Ethics Advisory Committee), który odpowiada na pytania pracowników R&I.

Zespół ten opiera się na wewnętrznej sieci ekspertów ds. etyki w nauce.

Jak możesz działać?

Zapoznaj się z naszymi politykami **Rzetelność badań naukowych i innowacji**, **Nasza współpraca z naukowcami, specjalistami sektora zdrowotnego i lekarzami**, **Sposób, w jaki przeprowadzamy kosmetyczną ocenę predykcyjną** oraz **Nasz sposób prowadzenia badań kosmetycznych z udziałem ochotników lub konsumentów**, **Jak współpracujemy z dostawcami**, oraz **Zasady w zakresie wiarygodnej sztucznej inteligencji**. Procedury L'Oréal **10 punktów uważności dla odpowiedzialnej komunikacji produktowej** oraz **10 punktów monitorowania prywatności danych i mediów społecznościowych** również zawierają przydatne informacje. Skontaktuj się ze swoim dyrektorem naukowym, aby uzyskać więcej informacji.



WSTĘP

ZASADY ETYCZNE
PRAWA CZŁOWIEKA
ZGŁASZANIE PROBLEMÓW

JAKO FIRMA

JAKO PRACODAWCA

JAKO FIRMA ODPOWIEDZIALNA SPOŁECZNIE

KONTAKT

CZĘSTO ZADAWANE PYTANIA

W jaki sposób możemy wdrożyć nieszablonowy sposób myślenia, aby rzucić wyzwanie naukowym dogmatom?

W badaniach naukowych dogmaty są po to, by je kwestionować. L'Oréal, a w szczególności jego dział R&I, są z natury otwarci na nowe pomysły.

Jako naukowcy możemy czasem odnieść wrażenie, że jesteśmy w ślepych zaułku, gdy zgłaszamy postulaty sprzeczne z aktualnymi programami badawczymi. W tym przypadku zaczynamy od udokumentowania naszego punktu widzenia.

Naszą argumentację budujemy również pytając o opinię koleżanki i kolegów lub ekspertów w danej dziedzinie. Następnie wyjaśniamy nasz punkt widzenia w ramach debaty naukowej. Po przeprowadzeniu tej debaty będziemy respektować wytyczne dotyczące zarządzania i będziemy postępować zgodnie z podjętą decyzją dotyczącą wyboru wytycznych naukowych projektu, przestrzegając naszego Kodeksu Etyki i wytycznych **Rzetelność badań naukowych i innowacji**.

Co powinienem zrobić, jeśli zauważę, że istnieją sprzeczne zewnętrzne dane naukowe lub publikacje, które mogą unieważnić moje własne dane?

Dane sprzeczne z naszymi własnymi ustaleniami mogą rzeczywiście istnieć w literaturze. Przede wszystkim jako naukowcy dokładnie sprawdzimy, czy nasza własna praca badawcza opiera się na wcześniejszych danych jakościowych. Wiemy jednak, że niektóre wyniki naukowe nie są powtarzalne i zawierają błędy.

Jeśli publikacja jest sprzeczna z naszymi ustaleniami, bierzemy to pod uwagę i wykazujemy się krytycznym myśleniem. Ponadto konieczne jest poszukiwanie przyczyny niespójności. Może to wynikać z błędu z naszej strony w zarządzaniu badaniem lub interpretacji wyników, ale także ze stroniczości publikacji.

Z mojego punktu widzenia niektóre dane z badań ewaluacyjnych są wyraźnie błędne i/lub mogą powodować tendencyjność wobec testowanego produktu i wprowadzać w błąd. Co należy zrobić?

Każdy zestaw danych należy przetwarzać i analizować bez wprowadzania w nim żadnych zmian. W żadnym wypadku dane nie mogą zniknąć ani zostać dobrowolnie usunięte, ponieważ stwarza to trudności. Dane uznane za nieprawidłowe muszą zostać zidentyfikowane jako takie, a ich ewentualne nieuwzględnienie w przetwarzaniu wyników należy starannie uzasadnić i monitorować w porozumieniu z managerem badania.



WSTĘP

ZASADY ETYCZNE
PRAWA CZŁOWIEKA
ZGŁASZANIE PROBLEMÓW

JAKO FIRMA

JAKO
PRACODAWCA

JAKO FIRMA
ODPOWIEDZIALNA
SPOŁECZNIE

KONTAKT

ODPOWIEDZIALNA KOMUNIKACJA

Przejrzystość i uczciwość są absolutnie najważniejsze w komunikacji na temat L'Oréal, jej marek i produktów. Jesteśmy świadomi obrazów piękna, które tworzymy i wpływu, jaki mogą mieć na życie milionów ludzi na całym świecie. Dlatego wspólnie z naszymi agencjami musimy zapewnić, aby ten wpływ był zawsze pozytywny oraz szanować i promować nieskończoną różnorodność potrzeb i pragnień związanych z pięknem.

NALEŻY

- ✓ Upewniać się, że reklama i komunikacja handlowa we wszystkich mediach są szczere, prawdziwe, nie wprowadzają w błąd i nie naruszają norm kulturowych.
- ✓ Starać się uwzględniać osoby każdego pochodzenia etnicznego, pochodzenia społecznego, religii, płci, orientacji seksualnej, wieku lub osoby z niepełnosprawnością.
- ✓ Zachować szczególną ostrożność, promując produkty wśród dzieci i młodzieży.
- ✓ Starannie zarządzać relacjami z osobami, które polecają nasze produkty (np. influencerami, sprzedawcami społecznościowymi, blogerami, vlogerami, dziennikarzami, lekarzami) i zachować przy tym przejrzystość.
- ✓ Upewniać się, że przestrzegamy przepisów dotyczących reklamy i korzystania z zasobów osób trzecich.
- ✓ Upewniać się, że przestrzegane są wszystkie prawa autorskie, prawa osobiste i prawa użytkownika.
- ✓ Upewniać się, że wszystkie twierdzenia i oświadczenia są oparte na solidnych danych i zgodne z naszym wewnętrznym procesem walidacji.

NIE NALEŻY

- ✗ Promować niezdrowych lub nierealnych dążeń do piękna i osobistych korzyści.
- ✗ Wykorzystywać braku wiedzy lub doświadczenia naszych konsumentów lub interesariuszy.
- ✗ Podważać ludzkiej godności w naszych reklamach, przedstawiać poniżających stereotypów lub lekceważyć społeczności mniejszościowych.
- ✗ Celowo wyolbrzymiać twierdzeń w naszej komunikacji, w tym twierdzeń dotyczących środowiska lub społeczeństwa.
- ✗ Komunikować się w mediach, które publikują treści związane z przemocą, nawoływaniem do nienawiści i seksu.
- ✗ Kierować reklamy w szczególności do młodych ludzi poniżej 16 roku życia, z wyjątkiem produktów dermatologicznych, higienicznych i przeciwsłonecznych.



DOKŁADAMY WSZELKICH
STARZAŃ, ABY WSZYSTKO,
CO PUBLIKUJEMY ONLINE,
BYŁO POPARTÉ SOLIDNYMI
DANYMI NAUKOWYMI
I PRZESTRZEGAMY
NASZYCH WEWNĘTRZNYCH
PROCESÓW WALIDACJI.
- MARINELLE,
MEDIA SPOŁECZNOŚCIOWE
I ZAANGAŻOWANIE



WSTĘP

ZASADY ETYCZNE
PRAWA CZŁOWIEKA
ZGŁASZANIE PROBLEMÓW

JAKO FIRMA

JAKO PRACODAWCA

JAKO FIRMA ODPOWIEDZIALNA SPOŁECZNIE

KONTAKT

CZĘSTO ZADAWANE PYTANIA

Co możemy powiedzieć osobom, które czują, że promujemy nierealistyczny model piękna?

Piękno zawsze było aspiracją i pokazujemy nieskończoną różnorodność tych aspiracji. Naszym celem jest rzetelny, precyzyjny i zgodny z prawdą opis naszych produktów oraz ich działania. Nie możemy wprowadzać konsumentów w błąd, aby wierzyli w nieosiągalne efekty naszych produktów poprzez stosowanie technik przedprodukcyjnych lub postprodukcyjnych w reklamach. Na przykład, stosujemy techniki retuszu wizualnego wyłącznie w celu korygowania problemów technicznych, związanych z oświetleniem, a nigdy w celu poprawy postrzeganej wydajności produktu. Staramy się również, aby modelki i modele, z których usług korzystamy, byli reprezentatywni dla szerokiej gamy typów urody i nie używali technik zmieniających ich wygląd fizyczny, wiek lub karnację.

Jakie jest nasze stanowisko w sprawie reklamy i dzieci?

Jedynymi sprzedawanymi przez nas produktami skierowanymi specjalnie do dzieci są produkty dermatologiczne, higieniczne i przeciwśoneczne. Kiedy w naszych reklamach pojawiają się dzieci, zwracamy szczególną uwagę na warunki ich pracy. Nie zachęcamy do codziennego używania kosmetyków przez konsumentów poniżej 16 roku życia. Nie korzystamy z usług modelek i modeli w wieku poniżej 16 lat, z wyjątkiem naszych produktów przeznaczonych dla dzieci. Na platformach internetowych dostosowujemy nasze reklamy do wieku użytkowników.

Jakie opisy produktów możemy formułować w odniesieniu do obecności lub braku określonego składnika?

Nie możemy sugerować, że obecność lub brak określonego składnika zapewnia konsumentom większe bezpieczeństwo, jeśli po prostu przestrzegamy prawa (np. brak heksachlorofenu). Obecność składników, które nie mają wpływu na formułę, nie może być wykorzystywana w opisach produktów. Ponadto, zachowujemy ostrożność w sposobie komunikowania o składnikach, które mogą być postrzegane jako kontrowersyjne (np. konopie).

Etyka w praktyce

Nie współpracujemy z modelkami i modelami o wskaźniku masy ciała (BMI) poniżej 18.

Jak możesz działać?

Zapoznaj się z naszymi politykami [Poszanowanie praw człowieka](#), [Polityka dot. Mediów społecznościowych](#), [Wartości L'Oréal w relacjach z influencerami](#), [Wartości L'Oréal w social commerce](#), [Nasza współpraca z naukowcami, specjalistami sektora zdrowotnego i lekarzami](#), [Nasz sposób prowadzenia działań filantropijnych](#) oraz z [10 punktami wskazówek dla odpowiedzialnej komunikacji produktowej i prawem reklamy](#). Mogą istnieć określone zasady dotyczące reklamy i komunikacji, które mają zastosowanie do Twojej działalności lub Twojego podmiotu. Skontaktuj się ze swoim dyrektorem ds. marketingu, dyrektorem ds. komunikacji lub dyrektorem ds. naukowych, aby uzyskać więcej informacji.



WSTĘP

ZASADY ETYCZNE

PRAWA CZŁOWIEKA

ZGŁASZANIE PROBLEMÓW

JAKO FIRMA

JAKO
PRACODAWCA

JAKO FIRMA
ODPOWIEDZIALNA
SPOŁECZNIE

KONTAKT

PROMOWANIE ODPOWIEDZIALNEGO KORZYSTANIA Z TECHNOLOGII

W ciągu ostatnich kilku lat Grupa L'Oréal stała się liderem w transformacji cyfrowej. Wykorzystujemy moc technologii do tworzenia piękna, które jest bardziej otwarte, odpowiedzialne, zrównoważone i przejrzyste dla naszych konsumentów, ale także dla naszych społeczności i planety. Jako lider w branży kosmetycznej dążymy do odpowiedzialnego rozwoju i wykorzystywania urządzeń i usług marketingu cyfrowego oraz urządzeń i usług Beauty Tech.

NALEŻY

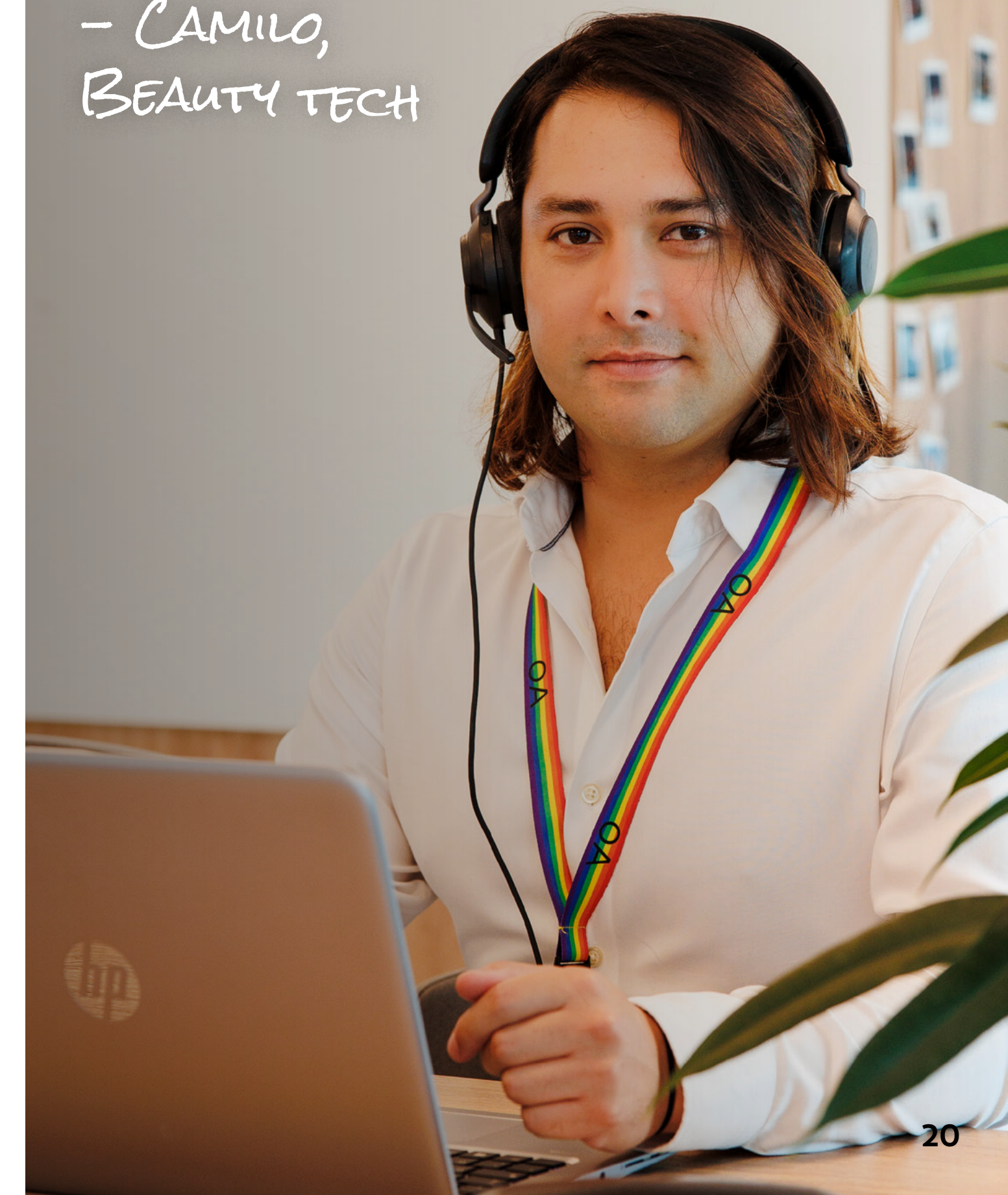
- ✓ Postępować uczciwie i zgodnie z naszymi zasadami etycznymi, podejmując decyzje lub korzystając z rozwiązań opartych na algorytmach sztucznej inteligencji, aby uniknąć nieuczciwych uprzedzeń.
- ✓ Oceniać i działać w oparciu o ślad środowiskowy naszego środowiska technologicznego.
- ✓ Promować inicjatywy technologiczne sprzyjające integracji społecznej.

NIE NALEŻY

- ✗ Dopuszczać do żadnych kompromisów w zakresie bezpieczeństwa lub jakości naszych urządzeń i usług.
- ✗ Nadmierne polegać na algorytmicznym podejmowaniu decyzji bez zabezpieczeń i nadzoru człowieka.
- ✗ Naruszać praw człowieka, w szczególności prawa do prywatności, ani ograniczać swobody wyboru jednostek podczas korzystania z systemów sztucznej inteligencji.

WSZYSTKIE NOWE
SYSTEMY SĄ OCENIANE
Z PERSPEKTYWY
BEZPIECZEŃSTWA,
DANYCH I PRYWATNOŚCI,
ABY ZAPEWNIĆ
INTEGRALNOŚĆ INFORMACJI.

- CAMILO,
BEAUTY TECH





WSTĘP

ZASADY ETYCZNE

PRAWA CZŁOWIEKA

ZGŁASZANIE PROBLEMÓW

JAKO FIRMA

JAKO PRACODAWCA

JAKO FIRMA ODPOWIEDZIALNA SPOŁECZNIE

KONTAKT

CZĘSTO ZADAWANE PYTANIA

Jak z etycznego punktu widzenia możemy zapewnić, że rozwijając technologie sztucznej inteligencji nie posuniemy się za daleko?

Rozwój sztucznej inteligencji daje wiele możliwości, ale rodzi też wiele pytań, na które musimy odpowiedzieć. Nie są to łatwe pytania i będziemy się dostosowywać w miarę pogłębiania naszej wiedzy na ten temat. We współpracy z globalnym działem etyki zdefiniowaliśmy nasze **Zasady dotyczące sztucznej inteligencji** aby upewnić się, że opracowujemy i rozwijamy systemy sztucznej inteligencji, które są godne zaufania i szanują wszystkich naszych użytkowników. Zrealizujemy program oparty na trzech etapach: **Zasady wiarygodnej sztucznej inteligencji**, Szkolenia i rekrutacja oraz Przegląd i monitoring.

Nasza marka opracowała narzędzie, które identyfikuje problemy skórne konsumentów i pozwala nam rekomendować spersonalizowane produkty. Ponieważ jednak narzędzie nie działa równie dobrze w przypadku niektórych karnacji skóry, planujemy oferować tę usługę tylko określonym konsumentom. Czy to możliwe?

Musimy upewnić się, że nie dyskryminujemy naszych konsumentów w dostępie do naszych produktów i usług. W takim przypadku nie należy wprowadzać na rynek narzędzia, które nie służy wszystkim konsumentom.

Korzystamy z technologii i usług cyfrowych, jednocześnie angażując się na rzecz ograniczenia wpływu naszej działalności na emisję dwutlenku węgla. Jak można to pogodzić?

To trudne zagadnienie. Właśnie dlatego opracowaliśmy specjalny plan zrównoważonego rozwoju w zakresie IT i technologii, którego celem jest upewnienie się, że wpływ naszej technologii na środowisko jest pod kontrolą i że wykorzystujemy ją do zmniejszenia tego wpływu. Na przykład wszyscy mamy do odegrania rolę w ograniczaniu wpływu codziennego korzystania z technologii na środowisko, stosując się do odpowiednich wskazówek. Pracujemy również nad zasadami Sustainable Tech, aby ograniczyć wpływ naszych inicjatyw technologicznych na środowisko.

Etyka w praktyce

W ramach naszych **Zasad wiarygodnej sztucznej inteligencji**, L'Oréal ustala wewnętrzne procesy operacyjne i określa kolejne etapy rozwoju.

Jak możesz działać?

Zapoznaj się z naszymi **Zasadami wiarygodnej sztucznej inteligencji**.

Mogą istnieć określone zasady, które mają zastosowanie do Twojej działalności lub Twojego podmiotu. Skontaktuj się z zespołami Digital/CDMO lub Beauty Tech, aby uzyskać więcej informacji.



WSTĘP

ZASADY ETYCZNE

PRAWA CZŁOWIEKA

ZGŁASZANIE PROBLEMÓW

JAKO FIRMA

JAKO
PRACODAWCA

JAKO FIRMA
ODPOWIEDZIALNA
SPOŁECZNIE

KONTAKT

STARANNE PRZETWARZANIE DANYCH OSOBOWYCH

Mamy obowiązek dbać o prawo każdej osoby do prywatności. Sposób, w jaki gromadzimy, przechowujemy i wykorzystujemy dane osobowe, jest ważny dla utrzymania zaufania naszych interesariuszy.

NALEŻY

- ✓ Upewniać się, że osoby, od których zbieramy dane osobowe, są poinformowane o rodzaju gromadzonych przez nas informacji, o tym, jak planujemy je wykorzystać, komu możemy je udostępnić i z kim mogą się kontaktować w przypadku jakichkolwiek pytań.
- ✓ Zbierać tylko te dane osobowe, które są niezbędne i upewniać się, że są one bezpiecznie przetwarzane.
- ✓ Uwzględniać możliwe skutki korzystania przez nas z nowych technologii.
- ✓ Upewniać się, że wszystkie strony trzecie, od których uzyskujemy dane osobowe lub które zbierają, przechowują lub wykorzystują dane osobowe w naszym imieniu, przestrzegają naszych standardów ochrony danych.
- ✓ Podejmować działania lub zgłaszać wątpliwości, jeśli dowiemy się o jakimkolwiek problemie w zakresie prywatności danych.

NIE NALEŻY

- ✗ Zbierać poufnych informacji, chyba że jesteśmy do tego prawnie zobowiązani lub odbywa się to za zgodą osoby, której dane dotyczą.
- ✗ Wykorzystywać danych osobowych w sposób, który nie został wcześniej wyjaśniony osobie, której dane dotyczą.
- ✗ Przechować danych osobowych dłużej niż jest to konieczne do wypełnienia obowiązków prawnych lub potrzeb biznesowych, dla której zostały zebrane.
- ✗ Podejmować decyzji opartych wyłącznie na zautomatyzowanym przetwarzaniu, gdy może to znacząco wpłynąć na osoby, których dane dotyczą.

PRACOWNICY
UDOSTĘPNIAJĄ NAM
SWOJE DANE OSOBOWE
I BEZWZGLĘDNIE
MUSIMY JE CHRONIĆ,
JEDNOCZEŚNIE TWORZĄC
LEPSZE USŁUGI.

- LAURENT,
DZIAŁ DANYCH
I ANALIZ HR





WSTĘP

ZASADY ETYCZNE

PRAWA CZŁOWIEKA

ZGŁASZANIE PROBLEMÓW

JAKO FIRMA

JAKO
PRACODAWCA

JAKO FIRMA
ODPOWIEDZIALNA
SPOŁECZNIE

KONTAKT

CZĘSTO ZADAWANE PYTANIA

Co rozumiemy przez informacje wrażliwe i dlaczego musimy z nich korzystać?

Informacje wrażliwe to wszelkie informacje związane z danymi biometrycznymi (np. skan siatkówki lub tęczówki, odcisk palca, zapis głosu lub skan geometrii dłoni lub twarzy), dane dotyczące zdrowia, dane genetyczne, pochodzenie etniczne, poglądy polityczne, przekonania religijne lub filozoficzne, przynależność do związków zawodowych, dane dotyczące życia seksualnego lub orientacji seksualnej danej osoby. Rzadko przetwarzamy tego typu dane, z wyjątkiem sytuacji, gdy jest to prawny obowiązek lub do celów badań klinicznych lub ewaluacyjnych z udziałem osób, które testują nasze produkty.

Podobno sprzedaż danych innym firmom jest bardzo rentowna. Czy stosujemy to w L'Oréal?

Gromadzimy dane osobowe wyłącznie do własnych celów biznesowych lub badawczych. Nie sprzedajemy danych osobowych, które zbieramy. Czasami udostępniamy dane stronom trzecim, na przykład pomagając uniwersytetowi w projekcie badawczym, ale w takich przypadkach dane są zawsze anonimowe.

Czy to prawda, że zespoły HR i IT mogą przeglądać wszystkie moje e-maile i pliki?

Zasada jest taka, że z przekazanego do naszej dyspozycji sprzętu L'Oréal możemy korzystać wyłącznie do celów służbowych. Kiedy dołączamy do L'Oréal, jesteśmy informowani o monitorowaniu miejsca pracy i jego celu. Dostęp do e-maili i plików pracowników jest możliwy tylko wtedy, gdy L'Oréal ma uzasadniony powód biznesowy. Istnieją bardzo konkretnie określone zasady dotyczące tego, kiedy dane osobowe podlegają przeglądowi.

Etyka w praktyce

L'Oréal pragnie promować odpowiedzialne korzystanie ze sztucznej inteligencji, w szczególności aby uniknąć stronniczości algorytmicznej.

Jak możesz działać?

Zapoznaj się z politykami **Prywatność danych: 10 punktów, na które należy zwrócić uwagę w kontroli wewnętrznej, Kartą użytkownika technologii cyfrowej, naszymi Zasadami wiarygodnej sztucznej inteligencji, procedurami Grupy w zakresie Praw człowieka i Praw człowieka w miejscu pracy.**

Mogą istnieć określone zasady dotyczące prywatności danych, które mają zastosowanie do Twojej działalności lub Twojego podmiotu. Aby uzyskać więcej informacji, skontaktuj się z lokalnym inspektorem ochrony danych.



WSTĘP

ZASADY ETYCZNE

PRAWA CZŁOWIEKA

ZGŁASZANIE PROBLEMÓW

JAKO FIRMA

JAKO PRACODAWCA

JAKO FIRMA ODPOWIEDZIALNA SPOŁECZNIE

KONTAKT

OCHRONA INFORMACJI POUFNYCH

Musimy chronić poufne informacje L'Oréal i naszych partnerów biznesowych. Ujawnienie takich informacji może nie tylko zaszkodzić naszej reputacji, ale także naruszyć zaufanie naszych interesariuszy.

NALEŻY

- ✓ Przestrzegać zasad Grupy dotyczących ochrony informacji, korzystania z technologii cyfrowej i wykorzystywania informacji poufnych, których celem jest ograniczenie ujawniania informacji niepublicznych do osób, które mają uzasadnioną „potrzebę wiedzy”.
- ✓ Niezwłocznie poinformować swojego przełożonego, jeśli nieumyślnie ujawniliśmy informacje poufne lub jeśli odkryjemy, że informacje poufne zostały ujawnione.
- ✓ Uważać, aby nie ujawniać informacji poufnych w obecności osób trzecich (tj. odwiedzających naszą siedzibę, podczas podróży itp.).

NIE NALEŻY

- ✗ Omawiać lub pracować przy użyciu poufnych informacji w miejscach publicznych, gdzie rozmowy mogą być podsłuchiwane lub dane mogą zostać naruszone.
- ✗ Ujawniać poufnych informacji poprzedniego pracodawcy.
- ✗ Zabierać poufnych informacji, kończąc pracę w L'Oréal.

CZĘSTO ZADAWANE PYTANIA

Jak możemy zachować równowagę między przejrzystością działań a poufnością biznesową?

Przejrzystość nie oznacza odstąpienia od zachowania poufności. Mamy uzasadniony powód, aby chronić określone informacje. To głównie kwestia mentalności. Powinniśmy systematycznie zadawać sobie pytanie, czy możemy być bardziej przejrzysti, ale także pamiętać, że naszym obowiązkiem jest ochrona informacji poufnych. W razie jakichkolwiek wątpliwości zapytaj przełożonego lub dyrektora ds. komunikacji.

Czasami musimy poprosić o poufne informacje od stron trzecich, na przykład start-up'ów. Jak sprawić, by nam zaufali?

Pokazanie, że wiemy, jak obchodzić się z informacjami poufnymi, jest najważniejsze w budowaniu zaufania. Należy prosić tylko o niezbędne informacje, wyjaśniając, dlaczego ich potrzebujesz, jakie informacje przekażesz w zamian, w jaki sposób wykorzystasz te informacje oraz z kim i w jaki sposób będziesz je chronić.

W L'Oréal uwielbiamy pogawędki na korytarzach, przy kawie itp. Czy naprawdę możemy uniknąć sytuacji, w której goście usłyszą coś, czego nie powinni, bez popadania w paranoję?

Najprostszym sposobem uniknięcia tego jest korzystanie z wyznaczonych sal konferencyjnych do spotkań z gośćmi lub informowanie współpracowników, jeśli spodziewasz się gości w swoim biurze. Pamiętajmy, jeśli poufne informacje wyciekną, wszyscy ucierpimy.

Etyka w praktyce

Wszyscy pracownicy L'Oréal są zobowiązani do odbycia specjalnego szkolenia w zakresie zapewnienia bezpieczeństwa informacji.

Jak możesz działać?

Zapoznaj się z naszymi etycznymi politykami **sposób współpracy ze start-upami, sposób współpracy z dostawcami** przedstawiającymi nasze relacje z dostawcami oraz **sposób, w jaki konkurujemy** na temat naszych relacji z konkurencją i klientami, oraz procedurami **Bezpieczeństwo informacji** oraz **mediów społecznościowych** oraz nasz **Kodeks Etyki w operacjach giełdowych**. Mogą istnieć określone zasady dotyczące informacji poufnych, które mają zastosowanie do Twojej działalności lub Twojego podmiotu. Skontaktuj się ze swoim przełożonym lub korespondentem ds. etyki, aby uzyskać więcej informacji.



WSTĘP

ZASADY ETYCZNE
PRAWA CZŁOWIEKA
ZGŁASZANIE PROBLEMÓW

JAKO FIRMA

JAKO
PRACODAWCA

JAKO FIRMA
ODPOWIEDZIALNA
SPOŁECZNIE

KONTAKT

BUDOWANIE SILNYCH RELACJI Z NASZYMIPARTNERAMI BIZNESOWYMI


Chcemy budować z naszymi partnerami biznesowymi zrównoważone relacje oparte na zaufaniu i wzajemnych korzyściach. Zobowiązujemy się do stosowania przejrzystych i sprawiedliwych kryteriów wyboru partnerów biznesowych oraz do udzielania uczciwych informacji zwrotnych z zachowaniem szacunku. Poszukujemy i wspieramy również partnerów biznesowych, którzy dzielą nasze standardy etyczne.

NALEŻY

- ✓ Szanować nasze zobowiązania wobec naszych partnerów biznesowych (np. terminowe płatności za usługi i dostawy, terminowe dostawy do klientów) oraz wykazać się otwartością i sumiennością w razie napotykanego trudności lub zaistnienia uzasadnionych powodów, aby tego nie robić.
- ✓ Okazywać zrozumienie, gdy nasi partnerzy biznesowi napotykają trudności, szczególnie w czasach kryzysu.
- ✓ Unikać nadmiernej zależności ekonomicznej naszych partnerów biznesowych od L'Oréal.
- ✓ Wyjaśniać nasze oczekiwania etyczne i wspierać partnerów biznesowych w ich spełnianiu, mając jednocześnie odwagę zakończyć relacje z tymi, którzy nie chcą im sprostać.

NIE NALEŻY

- ✗ Narzucać partnerom biznesowym nieuczciwych warunków współpracy (w zakresie płatności, terminów, zmiany zamówień itp.).
- ✗ Prosić naszych partnerów biznesowych o wykonanie czegoś, czego sami nie jesteśmy w stanie lub nie chcemy zrobić.



KĄŻDEGO ROKU
PRZEPROWADZAMY
SETKI AUDYTÓW,
ABY WSPÓŁPRACOWAĆ
Z ODPOWIEDNIMI
DOSTAWCAMI, KTÓRZY
PRZESTRZEGAJĄ NASZYCH
STANDARDÓW ETYCZNYCH.

- KATHY,
ZAOPATRZENIE



WSTĘP

ZASADY ETYCZNE

PRAWA CZŁOWIEKA

ZGŁASZANIE PROBLEMÓW

JAKO FIRMA

JAKO PRACODAWCA

JAKO FIRMA ODPOWIEDZIALNA SPOŁECZNIE

KONTAKT

CZĘSTO ZADAWANE PYTANIA

Jak możemy zapewnić, że wszyscy nasi partnerzy biznesowi dzieląją nasze standardy etyczne?

Najlepszym sposobem jest dawanie przykładu i dzielenie się naszymi najlepszymi praktykami, kiedy tylko jest to możliwe. Na przykład z naszymi klientami staramy się budować partnerstwa w obszarach, w których mamy wspólne korzyści, takie jak ochrona naszej planety lub poszanowanie praw człowieka. Jeśli chodzi o naszych dostawców, idziemy o krok dalej i prosimy ich o zobowiązanie się do przestrzegania pewnych minimalnych standardów etycznych, które ściśle monitorujemy. Postępujemy podobnie z naszymi dystrybutorami.

Chciałbym rozpocząć współpracę z naprawdę dobrą dostawcą, ale dopiero zaczyna on swoją działalność, a L'Oréal jest na razie jego jedynym klientem. Czy mogę z nim współpracować?

Naszym celem jest unikanie tworzenia długoterminowej zależności. Możemy oczywiście współpracować z małymi dostawcami, ale musimy zadbać o to, aby znaleźli oni innych klientów, aby mogli się rozwijać i istnieć niezależnie od współpracy z nami.

Jeden z naszych klientów jest krytykowany w mediach społecznościowych za warunki pracy. Czy możemy go nadal zaopatrywać?

Powinniśmy skontaktować się z tym klientem, aby poznać jego wersję wydarzeń i zrozumieć, w jaki sposób odnosi się do problemu. Powinniśmy dokładnie to monitorować, aby sprawdzić, czy konieczne jest podjęcie innych kroków.

Etyka w praktyce

L'Oréal przeprowadza co roku kilkaset audytów, aby upewnić się, że nasi dostawcy przestrzegają standardów etycznych i praw człowieka.

Jak możesz działać?

Zapoznaj się z procedurami sposobu współpracy z naszymi dostawcami, sposobu, w jaki konkurujemy, sposobu współpracy ze start-upami, sposobu współpracy z naukowcami, specjalistami sektora zdrowotnego i lekarzami oraz Podstawy kontroli wewnętrznej oraz Pismo o wzajemnym zobowiązaniu etycznym dla naszych dostawców. Więcej informacji o tym, jak współpracujemy z naszymi dostawcami, znajduje się w naszym programie **Buy & Care**. Mogą obowiązywać określone zasady dotyczące partnerów biznesowych, które mają zastosowanie do Twojej działalności lub Twojego podmiotu. Aby uzyskać więcej informacji, skontaktuj się z działem prawnym, menedżerem ds. zakupów lub korespondentem ds. etyki.



WSTĘP

ZASADY ETYCZNE

PRAWA CZŁOWIEKA

ZGŁASZANIE PROBLEMÓW

JAKO FIRMA

JAKO
PRACODAWCA

JAKO FIRMA
ODPOWIEDZIALNA
SPOŁECZNIE

KONTAKT

UCZCIWE TRAKTOWANIE KONKURENCJI

Zdrowa konkurencja stymuluje innowacje i zapewnia naszym konsumentom najlepszą ofertę pod względem ceny i produktu. Manipulowanie rynkiem prowadziłoby do nieuczciwego zachwiania równowagi między konkurentami, narażenia zaufania naszych konsumentów oraz do poważnych sankcji prawnych. Jako lider branży kosmetycznej musimy dawać dobry przykład. Traktujemy naszych konkurentów z szacunkiem, tak jak chcielibyśmy, aby oni nas traktowali. Tylko w ten sposób możemy reagować, jeśli czujemy, że ktoś nie przestrzega zasad gry.

NALEŻY

- ✓ Gromadzić informacje o naszych konkurentach wyłącznie w sposób przejrzysty i zgodny z prawem.
- ✓ Niezwłocznie informować przełożonego, jeśli przypadkowo natrafimy na poufne informacje dotyczące naszych konkurentów.
- ✓ Poinformować dział prawny o spotkaniach z konkurencją (w tym ze stowarzyszeniami branżowymi) lub przed podjęciem jakichkolwiek działań, które mogłyby uniemożliwić danej firmie sprzedaż lub kupno od jednego z naszych konkurentów.

NIE NALEŻY

- ✗ Zezwalać byłym pracownikom konkurencji, którzy dołączyli do L'Oréal, na dzielenie się jakimkolwiek poufnymi informacjami o ich byłym pracodawcy.
- ✗ Ingerować bezpośrednio lub pośrednio w politykę cenową naszych klientów.
- ✗ Wygłaszać pogardliwych komentarzy na temat naszych konkurentów.
- ✗ Być w kontakcie z konkurencją, gdy omawiane są informacje poufne.





WSTĘP

ZASADY ETYCZNE

PRAWA CZŁOWIEKA

ZGŁASZANIE PROBLEMÓW

JAKO FIRMA

JAKO
PRACODAWCA

JAKO FIRMA
ODPOWIEDZIALNA
SPOŁECZNIE

KONTAKT

CZĘSTO ZADAWANE PYTANIA

Moi koledzy z zespołów sprzedażowych często używają agresywnego języka w odniesieniu do naszych konkurentów. Czy nie należy to po prostu do zasad gry?

Nie ma potrzeby kpić z naszych konkurentów ani używać wulgarnych słów, aby zdobyć udział w rynku. To strata energii.

Na przyjęciu u znajomego siedziałem obok kogoś, kto pracuje dla jednego z naszych konkurentów. Nie było to oficjalne spotkanie biznesowe i nie rozmawialiśmy dużo o pracy. Czy mimo wszystko należy powiedzieć o tym mojemu przełożonemu?

Na wszelki wypadek powiedz swojemu przełożonemu, aby mógł porozmawiać z działem prawnym, jeśli uzna to za konieczne.

Czy mogę obserwować naszych konkurentów w mediach społecznościowych (np. polubić ich stronę na Facebooku lub obserwować konkurencyjną markę na Twitterze, Instagramie itp.)?

Tak, gdy tylko konkurent opublikuje powszechnie dostępne informacje w Internecie i mediach społecznościowych, nie można Ci zarzucić uzyskania tych informacji, pod warunkiem jednak, że dana strona nie przewiduje szczególnych ograniczeń dostępu do tego typu informacji dla konkurencji. Upewnij się zawsze w razie wątpliwości.

Etyka w praktyce

Aby wesprzeć zespoły sprzedażowe, zdefiniowaliśmy bardzo proste i pomocne wskazówki dotyczące cen odsprzedaży i marży klientów business-to-business (B2B)

10 punktów monitorowania cen odsprzedaży i marż klientów B2B, które można znaleźć w **Podstawach kontroli wewnętrznej** dostępnych na stronie intranetowej ds. etyki **My Hub**.

Jak możesz działać?

Zapoznaj się z politykami **sposób, w jaki konkurujemy i media społecznościowe**.

Mogą istnieć określone zasady dotyczące konkurencji, które mają zastosowanie do Twojej działalności lub Twojego podmiotu. Aby uzyskać więcej informacji, skontaktuj się z działem prawnym.



WSTĘP

ZASADY ETYCZNE

PRAWA CZŁOWIEKA

ZGŁASZANIE PROBLEMÓW

JAKO FIRMA

JAKO
PRACODAWCA

JAKO FIRMA
ODPOWIEDZIALNA
SPOŁECZNIE

KONTAKT

OCHRONA REPUTACJI GRUPY L'ORÉAL

W ciągu ostatnich 100 lat L'Oréal i jej marki stały się powszechnie znane. Podczas gdy wszyscy powinniśmy zachęcać do przejrzystości, szczerości i konstruktywnej krytyki, powinniśmy również zawsze zadać sobie pytanie, jaki jest możliwy wpływ naszych działań na reputację L'Oréal. Reputacja L'Oréal zależy od zachowania każdego z nas.

NALEŻY

- ✓ Upewniać się, że zasady etyczne L'Oréal są zawsze odzwierciedlane w naszym postępowaniu.
- ✓ Dbać, aby strony trzecie, które nas reprezentują, takie jak nasi ambasadory i influencerzy, również były zobowiązane do przestrzegania naszych zasad etycznych.
- ✓ Unikać wszelkich możliwych dwuznaczności co do naszych osobistych opinii i opinii L'Oréal.
- ✓ Zawsze pamiętać, że w Internecie nic nie jest poufne, prywatne ani zapomniane.
- ✓ Przekazywać naszemu zarządowi lub zespołowi ds. komunikacji wszelkie incydenty, które naszym zdaniem mogą mieć wpływ na reputację L'Oréal.

NIE NALEŻY

- ✗ Wypowiadać się ani podejmować żadnych zobowiązań w imieniu L'Oréal bez odpowiedniego upoważnienia.
- ✗ Mówić ani pisać na tematy związane z Grupą, które wykraczają poza naszą specjalizację.
- ✗ Składać nieprawdziwych oświadczeń w celu ochrony reputacji firmy L'Oréal.

Uczciwość
i przejrzystość
są bardzo istotne
w naszych relacjach
partnerskich
z ambasadorkami
i influencerkami.

- REEM
SPRAWY KORPORACYJNE
I ZAANGAŻOWANIE



WSTĘP

ZASADY ETYCZNE

PRAWA CZŁOWIEKA

ZGŁASZANIE PROBLEMÓW

JAKO FIRMA

JAKO
PRACODAWCA

JAKO FIRMA
ODPOWIEDZIALNA
SPOŁECZNIE

KONTAKT

CZĘSTO ZADAWANE PYTANIA

Martwi mnie krytyka skierowana pod adresem L'Oréal i jej marek w Internecie i często wdaję się w dość gorące spory online. Jak mogę pomóc chronić naszą reputację?

W L'Oréal ochrona reputacji Grupy jest obowiązkiem/rolą każdego. Robimy to, przestrzegając wspólnych zasad etycznych, komunikując się w szczerzy i przejrzysty sposób, ale także angażując w razie potrzeby odpowiednie osoby wewnątrz firmy. Istnieją specjalne zespoły, których zadaniem jest ochrona reputacji Grupy. Jeśli zidentyfikujesz sytuację lub treści, które mogą mieć wpływ na reputację Grupy L'Oréal lub jednej z naszych marek, zwróć się do odpowiedniego zespołu, który udzieli wsparcia lub zajmie się nią bezpośrednio.

Wyrażanie osobistych opinii w mediach społecznościowych jest dla mnie ważne i czasami widzę, jak niektórzy koledzy zajmują radykalne stanowiska polityczne na swoich osobistych kontach w mediach społecznościowych. Co L'Oréal zrobiłaby, gdyby ktoś się na to poskarżył?

L'Oréal nie składa żadnych oświadczeń, które mogłyby być interpretowane jako poparcie lub krytyka jakiegokolwiek partii politycznej. Szanujemy wolność wypowiedzi pracowników, o ile ich

osobiste przekonania nie są mylone ze stanowiskiem L'Oréal. Będzie to zależać od pozycji, jaką zajmują w L'Oréal i od tego, z kim rozmawiają. Zawsze powinniśmy zadać sobie pytanie: „Czy internauta mógłby pomyśleć, że wypowiadam się w imieniu L'Oréal?”.

Czy możemy poprosić naszych przyjaciół i rodzinę o napisanie pięciogwiazdkowych recenzji na temat naszych nowo wprowadzonych produktów?

Nie, jest to surowo zabronione. Ich opinie mogą być potraktowane, jako opinie konsumentów, którzy nie mają żadnego związku z firmą L'Oréal. Możemy zostać oskarżeni o próbę wywierania nieuczciwego wpływu na konsumentów z powodu braku przejrzystości. Chcemy, aby recenzje naszych produktów odzwierciedlały szczerą opinię naszych konsumentów.

Etyka w praktyce

Opracowaliśmy procedurę **Zasady aktywności w mediach społecznościowych**, aby pomóc naszym pracownikom w komunikowaniu się na platformach społecznościowych.

Jak możesz działać?

Zapoznaj się z naszą procedurą **media społecznościowe** i odwiedź naszą stronę **Inside our Products**.

Mogą istnieć określone zasady dotyczące komunikacji zewnętrznej, które mają zastosowanie do Twojej działalności lub Twojego podmiotu. Aby uzyskać więcej informacji, skontaktuj się z dyrektorem ds. komunikacji lub korespondentem ds. etyki.



WSTĘP

ZASADY ETYCZNE

PRAWA CZŁOWIEKA

ZGŁASZANIE PROBLEMÓW

JAKO FIRMA

JAKO
PRACODAWCA

JAKO FIRMA
ODPOWIEDZIALNA
SPOŁECZNIE

KONTAKT

ZAPEWNIENIE WŁAŚCIWEGO WYKORZYSTANIA ZASOBÓW FIRMY

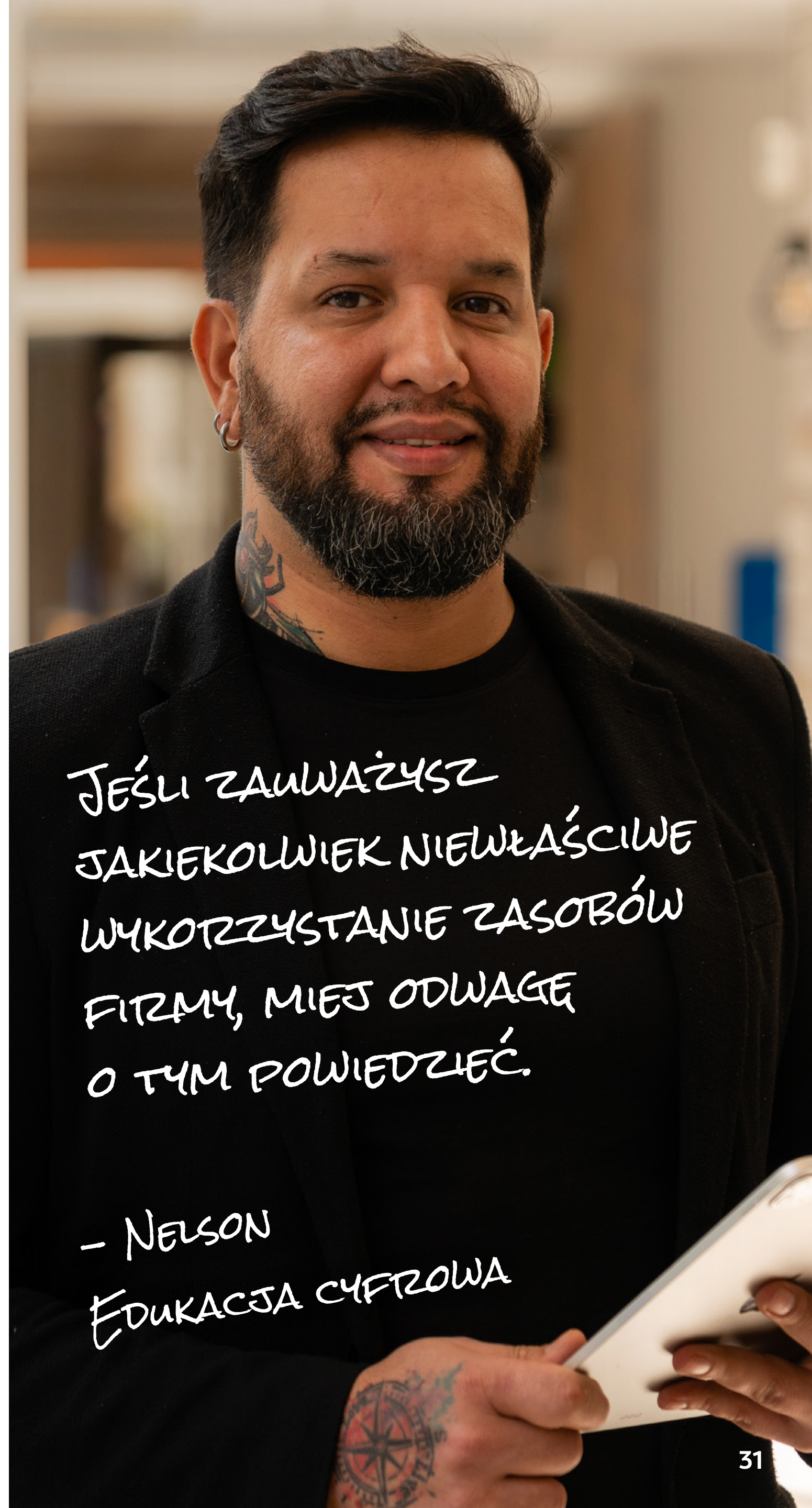
Zasoby firmy są udostępniane wszystkim pracownikom w celu wykonywania ich pracy w jak najlepszych warunkach. Każdy z nas jest odpowiedzialny za dbanie o te zasoby, aby zapewnić wydajność operacyjną L'Oréal.

NALEŻY

- ✓ Chronić zasoby przed utratą, uszkodzeniem, kradzieżą, marnotrawstwem i niewłaściwym użytkowaniem.
- ✓ Przestrzegać praktyk bezpieczeństwa Grupy.
- ✓ Upewniać się, że wdrażamy dobre praktyki w zakresie cyberbezpieczeństwa.

NIE NALEŻY

- ✗ Wykorzystywać tych aktywów do celów sprzecznych z naszymi zasadami etycznymi.
- ✗ Bezpodstawnie wykorzystywać tych zasobów do celów osobistych.





WSTĘP

ZASADY ETYCZNE

PRAWA CZŁOWIEKA

ZGŁASZANIE PROBLEMÓW

JAKO FIRMA

JAKO PRACODAWCA

JAKO FIRMA ODPOWIEDZIALNA SPOŁECZNIE

KONTAKT

CZĘSTO ZADAWANE PYTANIA

Chciałbym zainstalować aplikację na moim służbowym komputerze. Co mogę zrobić?

L'Oréal dostarcza Ci aplikacje, które pomagają Ci w pracy i możesz je znaleźć w katalogu L'Oréal. Jeśli ze względów zawodowych potrzebujesz dodatkowych narzędzi na swoim komputerze, musisz skontaktować się ze swoim przełożonym i zespołem IT. Ponadto na swoim smartfonie i tablecie instaluj aplikacje mobilne tylko z oficjalnych, publicznych sklepów z aplikacjami.

Czy mogę odsprzedawać produkty zakupione za pośrednictwem naszego sklepu stacjonarnego lub pracowniczego sklepu internetowego w witrynach sprzedaży online, takich jak np. Ebay, Allegro?

Odsprzedaż tych produktów jest zabroniona. Produkty, które możesz kupić na naszej stronie sklepu pracowniczego, są ściśle zastrzeżone do użytku osobistego i wyłącznie do użytku Twojego lub Twoich krewnych.

Podaję, że jeden z członków mojego zespołu prowadził zewnętrzną firmę konsultingową w czasie pracy w naszej firmie, wykorzystując do tego komputer i pocztę e-mail. Wspomniałem o tym znajomemu z IT. Ma dostęp do poczty e-mail tego pracownika i zaoferował mi pomoc w dochodzeniu, aby dowiedzieć się, co się dzieje. Czy mogę to zrobić?

Wykorzystywanie zasobów firmy do celów osobistych jest zabronione. Jeśli masz tego rodzaju podejrzenia, powinieneś zgłosić je bezpośrednio swojemu przełożonemu. Istnieją specjalne procedury dostępu do kont e-mail pracowników w związku z dochodzeniem w sprawie niewłaściwego postępowania. Nawet jeśli Twój znajomy z IT ma dostęp do tych kont, nie powinien ich używać do tego celu bez odpowiedniej zgody uzyskanej przez oficjalne kanały firmowe.

Etyka w praktyce

L'Oréal posiada zasady właściwego korzystania z technologii informacyjnych i komunikacyjnych.

L'Oréal posiada kartę bezpieczeństwa i system zarządzania bezpieczeństwem (SMS) określające główne wymagania bezpieczeństwa i środki ochrony pracowników, aktywów i informacji.

Miesiąc Świadomości Cyberbezpieczeństwa to międzynarodowa kampania organizowana corocznie, aby pomóc pracownikom we wdrażaniu dobrych praktyk w zakresie cyberbezpieczeństwa.

Jak możesz działać?

Zapoznaj się z naszą Kartą technologii informacyjnych i komunikacyjnych. Zapoznaj się z procedurą 10 punktów ostrożności w zakresie bezpieczeństwa w Podstawach kontroli wewnętrznej i 5. złotymi zasadami cyberbezpieczeństwa. Mogą istnieć określone zasady, które mają zastosowanie do Twoich działań lub Twojego podmiotu. Skontaktuj się z zespołami HR lub IT, aby uzyskać więcej informacji.



WSTĘP

ZASADY ETYCZNE
PRAWA CZŁOWIEKA
ZGŁASZANIE PROBLEMÓW

JAKO FIRMA

JAKO PRACODAWCA

JAKO FIRMA ODPOWIEDZIALNA SPOŁECZNIE

KONTAKT

REGULOWANIE KWESTII KONFLIKTU INTERESÓW

Każdy z nas może w pewnym momencie znaleźć się w sytuacji, w której nasze osobiste lub finansowe interesy mogą wydawać się sprzeczne z interesami L'Oréal. Przejrzystość gwarantuje, że nie stanie się to z naruszeniem zasad etyki.

NALEŻY

- ✓ Niezwłocznie ujawniać naszemu kierownictwu wszelkie osobiste relacje, zewnętrzne działania lub interesy finansowe, które mogą wpływać lub potencjalnie wpływać na nasze osądy lub podejmowanie decyzji.
- ✓ Zasięgać porady, jeśli nie jesteśmy pewni, czy rozumiemy dokładnie, co można uznać za konflikt interesów.

NIE NALEŻY

- ✗ Wykorzystywać swojego stanowiska w firmie L'Oréal do jakiegokolwiek promowania swoich bezpośrednich prywatnych interesów lub pośrednich interesów swoich przyjaciół lub rodziny.
- ✗ Wykorzystywać zasobów firmy do prowadzenia lub wspierania prywatnej działalności swojej lub przyjaciół czy rodziny.

CZĘSTO ZADAWANE PYTANIA

Czy mogę prowadzić osobistego bloga o urodzie? Czy jest to możliwe, jeśli jawnie przyznaję się do mojego statusu pracownika L'Oréal?

Nie. Tego typu blogi są interesujące tylko wtedy, gdy odzwierciedlają punkt widzenia konsumentów, którzy mogą swobodnie wyrażać swoje opinie. Jako pracownik L'Oréal nie możesz krytykować produktów L'Oréal, ani mówić o konkurencyjnych produktach. Możesz oczywiście tworzyć blogi na inne tematy, które Cię interesują: podróże, gotowanie, styl życia itp.

Mam znajomą, która jest właścicielką świetnej firmy cateringowej. Czy mogę przesłać jej dane wszystkim moim współpracownikom i skontaktować ją z działem zakupów?

Możesz oczywiście porozmawiać z działem zakupów o firmie znajomej, ale dział zakupów skontaktuje się z nią, jeśli będzie zainteresowany ofertą.

Musisz ujawnić fakt, że ta przedsiębiorczyni jest Twoją znajomą i nie możesz ingerować w żaden sposób w proces wyboru dostawcy. Nie możesz używać firmowego systemu poczty e-mail do reklamowania firmy znajomego.

Spotykam się z kimś, kto pracuje dla jednego z naszych klientów. Poznaliśmy się w ramach pracy. Słyszałem, że zaowocowało to różnymi plotkami. Czy nie wolno mi mieć życia prywatnego?

„Vive l'amour” ('Niech żyje miłość'), jak mówią we Francji. Jednak w niektórych przypadkach L'Oréal ma uzasadniony powód, aby poprosić Cię o ujawnienie osobistych relacji. Aby uniknąć plotek związanych np. z faworyzowaniem, należy omówić sytuację ze swoim przełożonym lub działem HR, który zajmie się tym w sposób poufny i uprzejmy.

Etyka w praktyce

Co roku zarząd ocenia sytuację dyrektorów w celu zapobiegania konfliktom interesów.

Jak możesz działać?

Prosimy zapoznać się z naszymi procedurami w zakresie **konfliktów interesu, odpowiedzialnego lobbingu oraz mediów społecznościowych.**

W lokalnym oddziale firmy mogą obowiązywać określone procedury ujawniania konfliktów interesów. Skontaktuj się z managerem HR lub korespondentem ds. etyki, aby uzyskać więcej informacji.



WSTĘP

ZASADY ETYCZNE
PRAWA CZŁOWIEKA
ZGŁASZANIE PROBLEMÓW

JAKO FIRMA

JAKO
PRACODAWCA

JAKO FIRMA
ODPOWIEDZIALNA
SPOŁECZNIE

KONTAKT

WALKA Z KORUPCJĄ

W celu prowadzenia naszej działalności w **uczciwy sposób**, przyjęliśmy politykę zerowej tolerancji dla korupcji. Korupcja jest nie tylko nielegalna wszędzie tam, gdzie prowadzimy działalność, ale także powoduje ubóstwo, dyskryminację i szkody dla środowiska.

NALEŻY

- ✓ Natychmiast zgłaszać, jeśli dowiemy się o jakichkolwiek działaniach, które mogą być sprzeczne z naszą polityką zerowej tolerancji dla korupcji.
- ✓ We wszystkich krajach upewniać się, że nasi partnerzy biznesowi i każda osoba reprezentująca nas przed władzami publicznymi zgadzają się przestrzegać naszej polityki antykorupcyjnej.
- ✓ Zachęcać naszych partnerów biznesowych do przyjęcia podobnych standardów.
- ✓ Bezwzględnie informować przełożonego o wszelkich otrzymanych prezentach lub wyrazach gościnności, niezależnie od ich wartości i charakteru.

NIE NALEŻY

- ✗ Obiecywać ani wręczać żadnych wartościowych rzeczy (pieniędzy, prezentów, zaproszeń itp.) jakimkolwiek przedstawicielowi władzy publicznej, partii politycznej lub związkowi zawodowemu, z wyjątkiem uprzedniego upoważnienia, zgodnie z polityką Grupy.
- ✗ Przyjmować ani wręczać żadnych prezentów ani zaproszeń z naruszeniem Przewodnika dla pracowników L'Oréal dotyczącego prezentów i zaproszeń.
- ✗ Wykorzystywać innych (pośredników, dostawców itp.) do wykonywania rzeczy, których nie wolno nam robić bezpośrednio.

CZĘSTO ZADAWANE PYTANIA

Czy naprawdę zdecydowalibyśmy się opóźnić wprowadzenie produktu na rynek, gdyby produkty utknęły w odprawie celnej, a ich zwolnienie kosztowałoby nas niewielką kwotą łapówki?

Odpowiedź jest prosta: nie dajemy łapówek, dużych ani małych, nawet jeśli oznacza to utratę możliwości biznesowych.

Zasady dotyczące prezentów dotyczą tylko nas, zwykłych pracowników. Jestem pewien, że najwyższe kierownictwo dostaje mnóstwo prezentów i zaproszeń na pięciogwiazdkowe kolacje i wyjazdy na golf i nikt nie robi z tego problemu.

Członkowie Komitetu Wykonawczego Grupy, członkowie zespołów zarządzających Grupy oraz dyrektorzy generalni podlegają tym samym zasadom, co wszyscy inni pracownicy i muszą zwracać się do naszego korespondenta ds. etyki z prośbą o upoważnienie do przyjęcia prezentu lub zaproszenia.

Etyka w praktyce

Nasza polityka zerowej tolerancji obejmuje „płatności ułatwiające”, tj. wypłacanie niewielkich kwot przedstawicielom władz publicznych w celu przyspieszenia uzasadnionych rutynowych działań.

Jak możesz działać?

Zapoznaj się z politykami L'Oréal **Zapobieganie korupcji, sposób zapobiegania korupcji, Nasz sposób współpracy z naszymi dostawcami, sposób współpracy z naukowcami, specjalistami sektora zdrowotnego i lekarzami oraz Nasz sposób prowadzenia działań filantropijnych i Odpowiedzialny lobbying.**

Skontaktuj się z managerem ds. kontroli wewnętrznej lub dyrektorem finansowym, aby uzyskać więcej informacji na temat wdrażania programu Grupy w zakresie zapobiegania korupcji w Twoim kraju.

A co z prezentami, które dajemy naszym najlepszym klientom, dziennikarzom, lekarzom itp. Czy to korupcja?

W rozsądnych granicach wymiana upominków i zaproszeń może pomóc w budowaniu zrozumienia i poprawie relacji biznesowych. Nasz Przewodnik dla pracowników **dotyczący prezentów i zaproszeń** w procedurze **Nasz sposób zapobiegania korupcji** pomaga nam upewnić się, że wszelkie prezenty, które wręczamy, są zgodne z prawem i nie wpłyną na podejmowanie decyzji przez odbiorcę ani na jego opinię o L'Oréal.



WSTĘP

ZASADY ETYCZNE
PRAWA CZŁOWIEKA
ZGŁASZANIE PROBLEMÓW

JAKO FIRMA

JAKO
PRACODAWCA

JAKO FIRMA
ODPOWIEDZIALNA
SPOŁECZNIE

KONTAKT

ZAPOBIEGANIE OSZUSTWOM I INNYM NIELEGALNYM DZIAŁANIOM

Jako etyczna firma mamy obowiązek walczyć z oszustwami, które mogą się zdarzyć w każdej dużej korporacji. Musimy prowadzić dokładną dokumentację finansową i biznesową oraz działać **w sposób uczciwy**. Ponadto musimy przeprowadzać analizy due diligence, aby poznać naszych partnerów biznesowych i zapewnić zgodność z międzynarodowymi zasadami handlowymi.

NALEŻY

- ✓ Przestrzegać wewnętrznych polityk wprowadzonych w celu zapobiegania oszustwom (zasady kontroli wewnętrznej, podział obowiązków, szkolenie podnoszące świadomość w zakresie oszustw, zapobieganie oszustwom płatniczym itp.).
- ✓ Dbać, aby aktywa firmy nie zostały skradzione, utracone, uszkodzone lub niewłaściwie wykorzystane, wypożyczone, przeniesione, sprzedane lub przekazane bez zezwolenia.
- ✓ Zbadać wszystkie podejrzenia oszustwa, zgodnie z naszymi standardami etycznymi.
- ✓ Postępować zgodnie z wewnętrznymi procedurami due diligence, aby współpracować z rzetelnymi partnerami biznesowymi.
- ✓ Prowadzić ścisłą dokumentację finansową i biznesową oraz postępować zgodnie z wszelkimi wytycznymi.

NIE NALEŻY

- ✗ Dokonywać zakupów w imieniu firmy bez przestrzegania naszych procesów zakupowych.
- ✗ Manipulować sprzedażą lub sprawozdawczością finansową, aby uzyskać bezpośrednio lub pośrednio korzyści.
- ✗ Współpracować z krajami i partnerami objętymi sankcjami i embargami.
- ✗ Ujawniać informacji poufnych ani kupować i sprzedawać akcje, jeśli w danym momencie posiadamy informacje poufne.

Etyka w praktyce

Każdego roku wszystkie podmioty są informowane o naszym programie przeciwdziałania nadużyciom finansowym. W razie potrzeby wdrażane są dochodzenia i plany działania.



WSTĘP

ZASADY ETYCZNE

PRAWA CZŁOWIEKA

ZGŁASZANIE PROBLEMÓW

JAKO FIRMA

JAKO PRACODAWCA

JAKO FIRMA ODPOWIEDZIALNA SPOŁECZNIE

KONTAKT

CZĘSTO ZADAWANE PYTANIA

Czyż większość oszustw nie jest dokonywana przez osoby trzecie, a nie przez pracowników? Czy naprawdę potrzebujemy tak wielu zasad, które mogą nas spowolnić?

Istnieje wiele rodzajów oszustw. Niektóre są spowodowane przez pracowników, na przykład kradzież aktywów firmy, manipulowanie zestawieniami wydatków lub fałszowanie sprawozdań finansowych. Inne są spowodowane przez osoby postronne, takie jak płatności skradzionymi kartami kredytowymi lub cyberataki. L'Oréal posiada kompleksowy program zapobiegania oszustwom w celu ochrony firmy, a każdy z nas ma do odegrania rolę w walce ze wszystkimi rodzajami oszustw.

Niektóre zespoły mają dostęp do wielu bezpłatnych produktów i zabierają je do domu bez pytania o zgodę. Czy to nie jest okradanie firmy?

Wszyscy rozumieją, że jeśli pracujesz nad konkretnymi produktami, możesz wziąć niektóre z nich na własny użytek. Ważny jest rozsądek, brak podejścia roszczeniowego i **przejrzystość** w informowaniu o tym swoich przełożonych. Oczywiście odsprzedaż takich produktów jest całkowicie zabroniona. W razie potrzeby lokalna polityka może określić dostęp pracowników do bezpłatnych produktów.

Jak upewnić się, że nasze prezentacje i raporty są poprawne i nie prezentują lepszej rzeczywistości, prowadząc tym samym do błędnej decyzji?

W takiej sytuacji możemy wykazać się trzema z naszych zasad etycznych – **Uczciwością, Przejrzystością oraz Odwagą**. Jeśli odczuwasz presję, aby przedstawiać informacje nieścisłe lub nieprawdziwe, zgłoś to poprzez Speak Up.

Jak możesz działać?

Zapoznaj się z Podstawami kontroli wewnętrznej oraz Kodeksem Etyki w operacjach giełdowych.

Zasady dotyczące oszustw/prania pieniędzy/naruszania embarg mają zastosowanie do Twoich działań w Twoim podmiocie. Skontaktuj się ze swoim menedżerem ds. prawnych, menedżerem ds. kontroli wewnętrznej lub dyrektorem finansowym, aby uzyskać więcej informacji.



WYWIĄZYWANIE SIĘ Z NASZYCH ZOBOWIĄZAŃ JAKO

Pracodawcy

WSTĘP

ZASADY ETYCZNE

PRAWA CZŁOWIEKA

ZGŁASZANIE PROBLEMÓW

JAKO FIRMA

**JAKO
PRACODAWCA**

JAKO FIRMA
ODPOWIEDZIALNA
SPOŁECZNIE

KONTAKT

ZAPEWNIENIE ODPOWIEDNICH WARUNKÓW PRACY	38
ROLA LIDERÓW I MANAGERÓW	40
PROMOWANIE RÓŻNORODNOŚCI, RÓWNOŚCI I INTEGRACJI	42
ZAPEWNIENIE SZACUNKU W PRACY	44



WSTĘP

ZASADY ETYCZNE

PRAWA CZŁOWIEKA

ZGŁASZANIE PROBLEMÓW

JAKO FIRMA

**JAKO
PRACODAWCA**

JAKO FIRMA
ODPOWIEDZIALNA
SPOŁECZNIE

KONTAKT

ZAPEWNIENIE WŁAŚCIWYCH WARUNKÓW PRACY

Ochrona zdrowia, bezpieczeństwo i dobre samopoczucie każdej osoby jest naszym priorytetem. Dbamy o ochronę zdrowia fizycznego i psychicznego naszych pracowników, niezależnie od tego, czy pracują z domu, w biurze, czy podróżują służbowo. Oferujemy wysoką jakość i satysfakcjonujące warunki pracy.

NALEŻY

- ✓ Szanować równowagę między życiem zawodowym i osobistym.
- ✓ Upewniać się, że jesteśmy świadomi i przestrzegamy różnych zasad dotyczących ochrony zdrowia, bezpieczeństwa i dobrego samopoczucia, które mają zastosowanie do naszej działalności.
- ✓ Zapewniać odpowiedni sprzęt i usługi, aby gwarantować bezpieczne środowisko pracy.
- ✓ Zapewniać bezpieczeństwo naszym partnerom biznesowym i gościom podczas pobytu na terenie naszej firmy.

NIE NALEŻY

- ✗ Ignorować naszych zasad bezpieczeństwa i higieny pracy niezależnie od presji biznesowej.
- ✗ Narazić siebie lub innych na ryzyko przez nasze działania.
- ✗ Ignorować sytuacji nadmiernego obciążenia pracą.

RÓWNOWAGA MIĘDZY
ŻYCIEM ZAWODOWYM
I OSOBISTYM JEST DLA
MNIE WAŻNA. MÓJ
PRZEŁOŻONY WSPIERA
MNIĘ, UFA MI I SZANUJE
MÓJ CZAS.
- MONTSETRAT
ANGAŻOWANIE SPOŁECZNOŚCI



WSTĘP

ZASADY ETYCZNE
PRAWA CZŁOWIEKA
ZGŁASZANIE PROBLEMÓW

JAKO FIRMA

JAKO PRACODAWCA

JAKO FIRMA
ODPOWIEDZIALNA
SPOŁECZNIE

KONTAKT

CZĘSTO ZADAWANE PYTANIA

Wiele problemów zdrowotnych wiąże się ze stresem. Jaki jest plan działania L'Oréal w tym zakresie?

W ramach programu Share & Care we wszystkich naszych oddziałach na całym świecie organizowane są sesje szkoleniowe na temat tego jak zapobiegać stresowi. Nasze coroczne badanie opinii pracowników, Pulse, również ma na celu pomoc w określeniu poziomu stresu i wprowadzeniu planów działań naprawczych.

W jaki sposób firma może pogodzić jakość i satysfakcjonujące warunki pracy?

Naszym celem jest wspieranie każdego pracownika, aby pomóc mu zoptymalizować wydajność i spełnienie we wszystkich aspektach, takich jak zdrowie fizyczne, psychiczne i emocjonalne, równowaga życia zawodowego i osobistego oraz warunki pracy. W naszym środowisku pracy rozwijamy takie obszary, jak: współpraca, elastyczność i wydajność, aby dostosować je do nowych sposobów pracy i zaoferować każdemu pracownikowi zdrowe i satysfakcjonujące doświadczenie

w biurach. Zwiększamy elastyczność organizacji pracy i rozważamy nowe sposoby pracy w trybie hybrydowym, opierające się na tym, co najlepsze w pracy w biurze i w domu.

W jaki sposób firma zapewnia pracownikom odpowiednie i bezpieczne warunki pracy?

Ochrona zdrowia i bezpieczeństwo to podstawowe obowiązki firmy. Zespoły ds. BHP i ochrony środowiska są odpowiedzialne za wspieranie bezpośrednich przełożonych w podejmowaniu niezbędnych działań, aby wszyscy mogli pracować w bezpiecznym środowisku. Jest to przekazywane i wyjaśniane podczas różnych kursów szkoleniowych. W przypadku wystąpienia kryzysów zdrowotnych, takich jak COVID, natychmiast podejmowane są wzmocnione środki ochrony, które muszą być stosowane przez wszystkich pracowników. Wszyscy mamy obowiązek interweniować, jeśli zauważymy obawy dotyczące zdrowia i bezpieczeństwa, które mogą skutkować chorobą lub urazem.

Etyka w praktyce

Program Share & Care w L'Oréal opiera się na czterech filarach: ochrona, zdrowie, równowaga i miejsce pracy. Ma na celu nadanie nowych perspektyw i opcji, aby w pełni dostosować się do coraz bardziej zmieniającego się otoczenia i odpowiadać na bieżące potrzeby.

Jak możesz działać?

Zapoznaj się z naszymi politykami **praw człowieka** oraz **Prawa człowieka w miejscu pracy** oraz **System Zarządzania Bezpieczeństwem**. Zapoznaj się również z naszą procedurą **Bezpieczeństwo osób** i wytycznymi **Bezpieczeństwo podróży służbowych**. Zaangażuj się w lokalne inicjatywy na rzecz ochrony zdrowia, bezpieczeństwa i dobrego samopoczucia. Mogą istnieć określone zasady dotyczące ochrony zdrowia, bezpieczeństwa i dobrego samopoczucia, które mają zastosowanie do Twojej działalności lub Twojego podmiotu. Aby uzyskać więcej informacji, skontaktuj się z lokalnym menedżerem ds. BHP.



WSTĘP

ZASADY ETYCZNE

PRAWA CZŁOWIEKA

ZGŁASZANIE PROBLEMÓW

JAKO FIRMA

JAKO PRACODAWCA

JAKO FIRMA
ODPOWIEDZIALNA
SPOŁECZNIE

KONTAKT

ROLA LIDERÓW I MANAGERÓW

Liderzy i menedżerowie mają dodatkową odpowiedzialność, ponieważ dają przykład i wyznaczają standardy. Poprzez swoje przywództwo, menedżerowie odgrywają bardzo ważną rolę w promowaniu kultury etycznej i wspieraniu wszystkich pracowników w działaniu zgodnym z naszymi zasadami etycznymi.

JAK NAJLEPIEJ DAWAĆ PRZYKŁAD?

Oczekujemy, że poza codziennym zachowaniem stworzysz warunki do omawiania i zgłaszania kwestii etycznych. Istnieją proste działania, które pokazują wagę, jaką przywiązujesz do etyki w L'Oréal, np.:

- ✓ Znajdź czas w ciągu roku (a nie tylko podczas Dni Etyki), aby omówić kwestie etyczne (możesz również zaprosić Korespondenta ds. etyki na spotkanie zespołu).
- ✓ Bądź do dyspozycji pracowników, aby wysłuchiwać na bieżąco obaw i opinii swojego zespołu.
- ✓ Upewnij się, że Twój zespół, a w szczególności nowi pracownicy, znają Kodeks Etyki i odpowiednie praktyczne przewodniki oraz że je rozumieją.
- ✓ Regularnie dziel się ze swoim zespołem dylematami etycznymi, z którymi masz do czynienia lub które mogą pojawić się w Twojej pracy, a także udzielonymi odpowiedziami na ich rozwiązanie.
- ✓ Gdy tylko masz okazję, uznawaj i doceniaj etyczne i odważne zachowanie.
- ✗ Nigdy nie proś, ani nawet nie sugeruj swojemu zespołowi, żeby nie przestrzegał Kodeksu Etyki.

JAK NAJLEPIEJ ODPOWIEDZIEĆ NA PYTANIA MOJEGO ZESPOŁU?

Kwestie etyczne rzadko są proste, ale nie należy ich unikać. Ponieważ warto zadawać każde pytania natury etycznej i ponieważ nikt nie powinien być sam w obliczu problemu etycznego:

- ✓ Poświęć czas na wysłuchanie swoich pracowników; nie jest im łatwo poruszyć kwestię etyczną.
- ✓ Udzielaj pomocy i porad z pokorą. Pytania etyczne nie są proste i możesz nie znać na nie odpowiedzi. Możesz się do tego przyznać. Relacja i wzajemne zaufanie tylko na tym zyskają.
- ✓ Jeśli nie wiesz, jak odpowiedzieć na pytania pracowników, skieruj je do osoby, która najlepiej potrafi udzielić porady.

ETYKA LEŻY U PODSTAW
MISJI MENEDŻERA
ZESPOŁU. POWINNIŚMY
BYĆ W PEŁNI
DYSPOZYCYJNI, ABY
WYSŁUCHAĆ WSZELKICH
OBAW I WĄTPLIWOŚCI
CZŁONKÓW ZESPOŁU.

- THOMAS
ZARZĄDZANIE DANymi
I PROGRAMAMI



WSTĘP

ZASADY ETYCZNE
PRAWA CZŁOWIEKA
ZGŁASZANIE PROBLEMÓW

JAKO FIRMA

JAKO PRACODAWCA

JAKO FIRMA
ODPOWIEDZIALNA
SPOŁECZNIE

KONTAKT

W JAKI SPOSÓB UWZGLĘDNIĆ ETYKĘ W PROCESIE DECYZYJNYM?

- ✓ Bądź w stanie zakwestionować sytuację, w której się znajdujesz.
- ✓ Kiedy musisz podjąć decyzję, zapoznaj się ze schematem decyzji etycznych i stosownymi procedurami.
- ✓ Ukończenie e-szkolenia Etyka pomaga również w podejmowaniu najlepszych etycznych decyzji.
- ✓ Jeśli podejmujesz decyzję, której przyświecają względy i wartości etyczne i przestrzeganie naszych zasad poufności, podziel się nią ze swoim zespołem, aby mógł on skorzystać z Twojej wiedzy i brać z Ciebie przykład.

W JAKI SPOSÓB MENEDŻEROWIE MOGĄ POKAZAĆ, ŻE WSPIERAJĄ PROCES ZGŁASZANIA PROBLEMÓW SPEAK UP?

Jest to rola każdego menedżera.

Powinni oni:

- ✓ Upewnić się, że ich zespół przeczytał procedurę **Speak Up**.
- ✓ Regularnie i wyraźnie zachęcać swój zespół do zgłaszania problemów w razie potrzeby.
- ✓ Poprosić korespondenta ds. etyki, aby wyjaśnił zespołowi proces zgłaszania problemów Speak Up.

Etyka w praktyce

Proces samooceny etycznego przywództwa (Ethical Leadership Self-Assessment) to osobiste i poufne narzędzie rozwoju, które umożliwia menedżerom wyższego szczebla ocenę poziomu ich etycznego przywództwa i przekazuje sugestie dotyczące doskonalenia.



WSTĘP

ZASADY ETYCZNE

PRAWA CZŁOWIEKA

ZGŁASZANIE PROBLEMÓW

JAKO FIRMA

JAKO PRACODAWCA

JAKO FIRMA
ODPOWIEDZIALNA
SPOŁECZNIE

KONTAKT

PROMOWANIE RÓŻNORODNOŚCI, RÓWNOŚCI I INKLUZYWNOŚCI

Staramy się być tak różnorodni, jak ludzie, którym służymy i walczymy z wszelkimi formami dyskryminacji. Promujemy sprawiedliwe traktowanie, dostęp, awans i możliwości takie same dla wszystkich. Jesteśmy zaangażowani w tworzenie kultury inkluzywności i przynależności, która zapewnia wszystkim pracownikom przestrzeń do rozwoju i wykorzystania ich potencjału.

NALEŻY

- ✓ Zakazywać i unikać dyskryminacji we wszystkich decyzjach, w tym w zakresie rekrutacji, dostępu do szkoleń, awansów, dalszego zatrudnienia i warunków pracy, a także w naszych relacjach z partnerami biznesowymi.
- ✓ Wzmocnić naszą uważność wobec osób i grup, które są bardziej narażone na dyskryminację (np. osób z niepełnosprawnościami, członków społeczności LGBTQIA+, uchodźców lub ludności rdzennej).
- ✓ Oczekiwać i promować integracyjne miejsce pracy, w którym wzajemny szacunek i zrozumienie między osobami z różnych środowisk lub grup społecznych jest podstawą relacji.
- ✓ Przyspieszać integrację zawodową osób z niepełnosprawnościami i niedostatecznie reprezentowanych grup społeczno-ekonomicznych i/lub kulturowych.

NIE NALEŻY

- ✗ Dyskryminować ze względu na płeć, tożsamość płciową, orientację seksualną, niepełnosprawność, wiek, poglądy polityczne lub światopogląd, religię, przynależność związkową, pochodzenie etniczne, społeczne, kulturowe lub narodowe lub z jakichkolwiek innych przyczyn zabronionych przez prawo krajowe.
- ✗ Angażować się lub tolerować uwagi lub zachowań rasistowskich, seksistowskich, antysemitowskich, homofobicznych, transfobicznych lub nietolerancyjnych względem religii.





WSTĘP

ZASADY ETYCZNE

PRAWA CZŁOWIEKA

ZGŁASZANIE PROBLEMÓW

JAKO FIRMA

**JAKO
PRACODAWCA**

JAKO FIRMA
ODPOWIEDZIALNA
SPOŁECZNIE

KONTAKT

CZĘSTO ZADAWANE PYTANIA

Czy mogę poprosić firmę L'Oréal o dostosowanie godzin pracy do moich przekonań religijnych?

Staramy się dostosować i w rozsądny sposób uwzględniać przestrzeganie przez pracowników różnych wymogów kulturowych i religijnych, o ile nie powoduje to żadnych problemów w zakresie zdrowia i bezpieczeństwa, jest zgodne z wymaganiami biznesowymi i pomaga utrzymać inkluzywne środowisko pracy. Musisz omówić to ze swoim przełożonym i działem HR, aby zobaczyć, co jest możliwe w Twoim konkretnym przypadku.

Czasami słyszę w pracy nieprzyzwoite żarty (o kobietach, LGBTQIA+, religiach itp.) i nie wiem, jak zareagować. Boję się, że zostanę odrzucony przez mój zespół, jeśli pomyślą, że nie mam poczucia humoru.

Też uważamy, że takie żarty nie są śmieszne. Spróbuj porozmawiać z kolegami i koleżankami, którzy mogą nie zdawać sobie sprawy, że to, co uważają za nieszkodliwą zabawę, jest w rzeczywistości bolesne i nieodpowiednie. Możesz również zwrócić się o pomoc do szefa działu HR lub osoby odpowiadającej za różnorodność, równość i integrację lub do swojego korespondenta ds. etyki. Możesz też zgłosić problem za pośrednictwem Speak Up.

Mam ponad 50 lat i czuję, że L'Oréal nie ceni doświadczenia. Tylko młodzi ludzie są traktowani poważnie, bez względu na to, jak wykonują swoją pracę. Czy promowanie różnorodności i jednocześnie pomijanie aspektów związanych z wiekiem jest etyczne?

Kompetencje i umiejętności nie są nierozdzielnie związane z wiekiem danej osoby. Wszyscy pracownicy, niezależnie od wieku, odbywają spersonalizowane rozmowy o ich karierze. Staramy się oferować każdemu możliwości zawodowe w oparciu o indywidualne aspiracje i wyniki. Promujemy programy tzw. odwróconego mentoringu, a także dzielimy się doświadczeniem pracowników w celu wspierania inkluzywnego miejsca pracy.

Etyka w praktyce

L'Oréal co roku składa sprawozdania ze swoich postępów w realizacji zasad ONZ w zakresie równouprawnienia kobiet w miejscu pracy, biznesie i społeczeństwie oraz standardów LGBTIQ+ w biznesie.

Jak możesz działać?

Zapoznaj się z naszymi politykami praw człowieka, **Prawa człowieka w miejscu pracy** i naszym **Manifestem różnorodności, równości i inkluzywności**.

Zobacz, jak dbamy o zachowanie różnorodności w naszych reklamach i marketingu w rozdziale „Odpowiedzialna komunikacja”.

Mogą obowiązywać określone zasady dotyczące różnorodności, które mają zastosowanie do Twojej działalności lub Twojego podmiotu. Aby uzyskać więcej informacji, skontaktuj się ze swoim menedżerem HR lub menedżerem ds. Różnorodności, równości i inkluzywności.



WSTĘP

ZASADY ETYCZNE
PRAWA CZŁOWIEKA
ZGŁASZANIE PROBLEMÓW

JAKO FIRMA

JAKO PRACODAWCA

JAKO FIRMA
ODPOWIEDZIALNA
SPOŁECZNIE

KONTAKT

ZAPEWNIENIE SZACUNKU W PRACY

Chcemy tworzyć miejsce pracy wolne od molestowania, nękania lub zastraszania, bez oczerniania, wrogości i wszelkich form molestowania seksualnego lub zachowań seksistowskich, w którym każdy może pracować i rozwijać się w warunkach opartych na współpracy i pełnym szacunku. Mamy politykę zerowej tolerancji dla molestowania i nękania.

NALEŻY

- ✓ Traktować siebie nawzajem z szacunkiem, godnością i uczciwością oraz osiągać sukces dzięki efektywnej pracy zespołowej i współpracy.
- ✓ Zachowywać się z szacunkiem w stosunku do innych podczas wydarzeń organizowanych przez L'Oréal, zarówno na zewnątrz, jak i na terenie naszych obiektów.
- ✓ Dostrzegać pomysły i wkład innych osób oraz dzielić się zarówno swoimi sukcesami, jak i porażkami.
- ✓ Przekazywać i otrzymywać informacje zwrotne w sposób konstruktywny i uprzejmy.

NIE NALEŻY

- ✗ Tolerować zachowań i postaw tworzących nieprzyjazne środowisko pracy, w tym psychicznego lub fizycznego nękania.
- ✗ Rozpowszechniać ani powtarzać złośliwych plotek o naszych współpracownikach.
- ✗ Obwiniać osoby, która poskarżyła się na upokarzającą ją sytuację.

CZĘSTO ZADAWANE PYTANIA

Co dokładnie L'Oréal rozumie przez „nękanie”?

Uważamy, że fizyczne znęcanie lub znieważanie jest niedopuszczalne. Ponadto, w przypadku braku bardziej ochronnych przepisów, nękanie może również obejmować działania mające na celu spowodowanie cierpienia, celowe nakłanianie osoby do popełnienia błędów, poniżanie kogoś w obecności innych lub izolację fizyczną lub społeczną (tzw. znowę milczenia).

Co dokładnie L'Oréal rozumie przez „seksistowskie zachowanie” lub „molestowanie seksualne”?

W zależności od okoliczności, pewne zachowania można uznać za niewłaściwe. Obejmuje to niepożądany lub niewłaściwy kontakt fizyczny, e-maile, żarty, spojrzenia i inne gesty, komentarze, zaproszenia lub prośby o charakterze seksualnym oraz dystrybucję lub prezentowanie dokumentów, plakatów, zdjęć, przedmiotów itp. o charakterze seksualnym. Molestowanie seksualne może dotyczyć wszystkich płci i nie ogranicza się do relacji hierarchicznych. Uważamy, że uzależnianie awansu zawodowego lub

Etyka w praktyce

Każdego roku L'Oréal informuje wszystkich swoich pracowników o liczbie przypadków zastraszania, nękania, molestowania seksualnego i dyskryminacji. Podejmowane są odpowiednie środki, aby wszyscy czuli się bezpiecznie zgłaszając przypadki naruszeń etycznych.

Jak możesz działać?

Zapoznaj się z naszymi politykami **Poszanowanie praw człowieka**, **Prawa człowieka w miejscu pracy** i **zasadami naszej kultury organizacyjnej Simplicity**. Mogą istnieć określone zasady, które mają zastosowanie do Twojej działalności lub Twojego podmiotu. Skontaktuj się ze swoim menedżerem HR, aby uzyskać więcej informacji.

jakiegokolwiek innej korzyści wynikającej z zatrudnienia od przystug seksualnych jest niedopuszczalne.

Wszyscy znamy przypadki managera wyższego szczebla lub kolegi, który jest znany jako tyran lub podrywacz. Czy te zasady dotyczą wszystkich?

Jeśli znasz osobę, która zachowuje się niewłaściwie, nie zakładaj, że wie o tym kierownictwo lub że ktoś inny się tym zajmie. Zgłoś problem poprzez Speak Up, a sprawa zostanie zbadana. Nikt, niezależnie od zajmowanego stanowiska w organizacji, nie stoi ponad zasadami.



WYWIĄZYWANIE SIĘ Z NASZYCH ZOBOWIĄZAŃ JAKO

Firma
odpowiedzialna
społecznie

WSTĘP

ZASADY ETYCZNE

PRAWA CZŁOWIEKA

ZGŁASZANIE PROBLEMÓW

JAKO FIRMA

JAKO
PRACODAWCA

**JAKO FIRMA
ODPOWIEDZIALNA
SPOŁECZNIE**

KONTAKT

RESPEKTOWANIE LIMITÓW NASZEJ PLANETY 46

WKŁAD W LEPSZE SPOŁECZEŃSTWO 48

PROMOWANIE ODPOWIEDZIALNEGO LOBBINGU 49

BYCIE ODPOWIEDZIALNYM PODATNIKIEM 51



WSTĘP

ZASADY ETYCZNE

PRAWA CZŁOWIEKA

ZGŁASZANIE PROBLEMÓW

JAKO FIRMA

JAKO

PRACODAWCA

**JAKO FIRMA
ODPOWIEDZIALNA
SPOŁECZNIE**

KONTAKT

RESPEKTOWANIE LIMITÓW NASZEJ PLANETY

Zobowiązujemy się szanować ograniczenia planety i dostosowywać się do jej możliwości regeneracyjnych, zgodnie z wiedzą naukową o środowisku. Wyzaczyliśmy wymierne cele, aby ograniczyć wpływ wszystkich naszych działań na klimat, wodę, różnorodność biologiczną i zasoby naturalne. Poza zmianą naszego modelu biznesowego, chcemy pomóc w rozwiązywaniu najpilniejszych globalnych wyzwań środowiskowych, dlatego inwestujemy w regenerację ekosystemów i rozwój gospodarki o obiegu zamkniętym. Będziemy nadal w przejrzysty sposób informować o naszych osiągnięciach i wyzwaniach.

NALEŻY

- ✓ Wykazywać się inicjatywą, niezależnie od zajmowanego stanowiska w L'Oréal, poszukując sposobów ograniczenia naszego wpływu na środowisko.
- ✓ Brać pod uwagę wpływ każdej podejmowanej przez nas decyzji na środowisko.
- ✓ Szukać dostawców, którzy podzielają nasze zobowiązania.
- ✓ Zachęcać naszych partnerów i konsumentów do udziału w naszej zrównoważonej strategii.

NIE NALEŻY

- ✗ Tolerować szkodliwych praktyk lub marnotrawstwa, w tym przypadkowego zanieczyszczenia środowiska, bez szukania stosownych rozwiązań.
- ✗ Dążyć do zwolnienia firmy z przestrzegania przepisów ochrony środowiska lub prowadzić przeciwko nim lobbying.



ZMIENIAMY SPOSOBY
DOSTARCZANIA
NASZYCH PRODUKTÓW
KONSUMENTOM, ABY
OSIĄGNAĆ NASZE AMBITNE
CELE W ZAKRESIE
ZRÓWNOWAŻONEGO
ROZWOJU.

- NICOLAS,
DYSTRYBUCJA FIZYCZNA



WSTĘP

ZASADY ETYCZNE

PRAWA CZŁOWIEKA

ZGŁASZANIE PROBLEMÓW

JAKO FIRMA

JAKO PRACODAWCA

JAKO FIRMA ODPOWIEDZIALNA SPOŁECZNIE

KONTAKT

CZĘSTO ZADAWANE PYTANIA

Jeśli awaria sprzętu może doprowadzić do jakiegokolwiek zanieczyszczenia środowiska w jednej z naszych fabryk, a zakup części i naprawa zajmie trzy dni, czy naprawdę możemy sobie pozwolić na wstrzymanie produkcji, gdy mamy ogromne zaległości w realizacji zamówień?

Nie mamy wyboru. Nasze zaangażowanie w ochronę naszej planety jest ważniejsze niż krótkoterminowe zyski lub harmonogramy produkcji. A doświadczenie pokazuje, że w perspektywie średnio- i długoterminowej bycie odpowiedzialną firmą jest podstawą naszej działalności. Możemy dawać przykład.

Jak uzasadnić nadmierne opakowanie, których używamy w wielu naszych produktach?

Zmniejszenie ilości materiałów opakowaniowych to jedno z naszych największych wyzwań. Grupa prowadzi ambitną politykę w zakresie zrównoważonych opakowań, która ma na celu zmniejszenie (poprzez przeprojektowanie, zmianę rozmiaru i ponowne użycie) ilości używanych materiałów, zastąpienie materiałów mających wpływ na środowisko ekologicznymi materiałami i zwiększenie recyklingu. Wyzaczyliśmy sobie ambitne cele na rok 2030: do 2030 roku 100% tworzyw sztucznych używanych w naszych opakowaniach będzie pochodzić z recyklingu lub ze źródeł pochodzenia biologicznego.

Jeden dostawca został źle oceniony w czasie audytu pod względem naszych standardów środowiskowych. Zgodnie z zasadami L'Oréal nie mogę kontynuować z nim współpracy, dopóki nie zgodzi się on na plan działań naprawczych i nie przejdzie audytu uzupełniającego. Ale dostawca odmawia tego, ponieważ wie, że jest najbardziej opłacalnym dostawcą dostarczającym produkty, których potrzebuję. Co mogę zrobić?

Należy zwrócić się o pomoc do swojego menedżera, aby sprawdzić, czy może on pomóc Ci przekonać dostawcę. Jeśli dostawca nadal odmawia współpracy, naszą polityką w L'Oréal jest wykazanie się odwagą i zakończenie takiej relacji biznesowej, jeśli dostawca uporczywie nie spełnia naszych standardów etycznych lub nie wykazuje chęci poprawy. Naszym obowiązkiem jako lidera jest zero kompromisów w zakresie standardów etycznych, środowiskowych i społecznych – niezależnie od kosztów.

Etyka w praktyce

Cele zrównoważonego rozwoju L'Oréal w zakresie klimatu, wody, różnorodności biologicznej i zasobów naturalnych – określone w naszym programie L'Oréal for the Future – należą do najbardziej ambitnych w naszej branży.

Jak możesz działać?

Zapoznaj się ze szczegółowymi celami na rok 2030.

Mogą obowiązywać określone zasady dotyczące ochrony środowiska, które mają zastosowanie do Twojej działalności. Skontaktuj się ze swoim menedżerem ds. zrównoważonego rozwoju, aby uzyskać więcej informacji.



WSTĘP

ZASADY ETYCZNE
PRAWA CZŁOWIEKA
ZGŁASZANIE PROBLEMÓW

JAKO FIRMA

JAKO PRACODAWCA

JAKO FIRMA ODPOWIEDZIALNA SPOŁECZNIE

KONTAKT

WKŁAD W LEPSZE SPOŁECZEŃSTWO

Jesteśmy liderem w branży i firmą odnoszącą sukcesy. Czujemy się odpowiedzialni za wywieranie pozytywnego wpływu na kraje i społeczności, w których działamy. Nasze inwestycje w projekty charytatywne koncentrują się głównie na wspieraniu kobiet na całym świecie. Oprócz wkładu finansowego, zobowiązujemy się do włączenia do całego naszego łańcucha wartości osób znajdujących się w trudnej sytuacji życiowej lub do kierowania części naszych globalnych zakupów do dostawców, którzy zatrudniają osoby z nieuprzywilejowanych społeczności.

NALEŻY

- ✓ Wspierać organizacje non-profit działające w interesie publicznym.
- ✓ Dążyć do integracji w naszym łańcuchu wartości wrażliwych społeczności, w szczególności uwzględniając działalność naszych dostawców.
- ✓ Przeprowadzać analizy due diligence, aby upewnić się, że nasi partnerzy i projekty spełniają standardy Grupy i mają znaczący wpływ.
- ✓ Poprosić naszych partnerów o regularne informowanie nas o postępach, wykorzystaniu przyznanych funduszy lub zasobów oraz ich wpływie.

NIE NALEŻY

- ✗ Angażować się w działania lub partnerstwa, które nie odzwierciedlają naszych zasad etycznych.
- ✗ Podejmować zobowiązań, zanim sprawdzimy, czy dysponujemy zasobami finansowymi, ludzkimi i technicznymi, aby wesprzeć dany projekt charytatywny w perspektywie długoterminowej.
- ✗ Wykorzystywać naszych darowizn na cele charytatywne lub inne działania filantropijne do wywierania wpływu na decyzję publiczną związaną z czerpaniem korzyści.

CZĘSTO ZADAWANE PYTANIA

Szpital, w którym co tydzień jestem wolontariuszem, prosi wszystkich o pomoc w rekrutacji nowych wolontariuszy i prosi mnie o większe zaangażowanie L'Oréal. Kilku moich kolegów i koleżanek mogłoby być zainteresowanych. Czy powinienem porozmawiać z nimi bezpośrednio?

Jeśli zwracasz się tylko do wąskiego kręgu znajomych w firmie, nie wywierając na nich żadnej presji i unikając nalegania, wówczas jest to dopuszczalne zachowanie. Co więcej, jeśli ten szpital prowadzi działalność zgodną ze strategią działań charytatywnych L'Oréal, powinieneś porozmawiać z osobą odpowiedzialną za tego typu działania w Twoim kraju, aby sprawdzić, czy firma może zaangażować się w partnerstwo ze szpitalem.

Co dokładnie rozumiemy przez „długoterminowe” zobowiązanie? A co, gdy chcemy przekazać pilne, jednorazowe darowizny produktów?

Z wyjątkiem sytuacji nadzwyczajnych, długoterminowe zobowiązanie jest zawsze preferowane z punktu widzenia zasad filantropii, aby zapewnić większy wpływ. Ogólnie rzecz biorąc, do skutecznej, realnej zmiany konieczne jest partnerstwo trwające od trzech do pięciu lat.

Czy możemy poprosić dostawców o zakup biletów na galę charytatywną organizowaną przez fundację walczącą z ubóstwem, z którą współpracujemy od lat?

O ile nie jest to dostawca, z którym jesteśmy już zaangażowani w działania charytatywne, jest to niedozwolone: nawet jeśli wyjaśnisz, że nie ma takiego obowiązku, prawdopodobnie dostawcy poczują się zobowiązani do zakupu biletów w celu utrzymania dobrych relacji biznesowych.

Etyka w praktyce

Fundacja L'Oréal wspiera i umożliwia kobietom kształtowanie swojej przyszłości i dokonywanie zmian w społeczeństwie, koncentrując się na trzech głównych obszarach: badaniach naukowych, włączającym pięknie i działaniach na rzecz klimatu.

Jak możesz działać?

Zapoznaj się z naszymi politykami **Poszanowanie praw człowieka i sposób prowadzenia działań filantropijnych.**

Mogą istnieć określone zasady, które mają zastosowanie do Twojej działalności lub Twojego podmiotu. Skontaktuj się ze swoim specjalistą ds. zrównoważonego rozwoju, aby uzyskać więcej informacji.



WSTĘP

ZASADY ETYCZNE
PRAWA CZŁOWIEKA
ZGŁASZANIE PROBLEMÓW

JAKO FIRMA

JAKO PRACODAWCA

JAKO FIRMA ODPOWIEDZIALNA SPOŁECZNIE

KONTAKT

PROMOWANIE ODPOWIEDZIALNEGO LOBBINGU

L'Oréal nie wspiera finansowo ani rzeczowo partii politycznych, polityków ani powiązanych z polityką instytucji. Jednak L'Oréal, jako lider branży kosmetycznej, uważa, że obowiązkiem firmy jest proaktywność i udział w procesie decyzyjnym polityki publicznej w krajach, w których prowadzi działalność.

L'Oréal szanuje prawo swoich pracowników do indywidualnego uczestnictwa w procesie politycznym, o ile upewniają się, że robiąc to, nie reprezentują firmy ani nie są tak postrzegani.

NALEŻY

- ✓ Komunikować się w przejrzysty sposób na temat naszych głównych stanowisk i opinii.
- ✓ Wspierać przyjmowanie najlepszych praktyk lobbingowych, w szczególności w ramach stowarzyszeń branżowych, do których należymy.
- ✓ Wyraźnie zaznaczać, że w żaden sposób nie reprezentujemy L'Oréal, jeśli angażujemy się politycznie jako osoby prywatne.
- ✓ Poinformować swojego przełożonego, jeśli udział w działalności politycznej mógłby uniemożliwić wypełnianie obowiązków w L'Oréal lub spowodować dwuznaczność między osobistymi poglądami politycznymi a poglądami L'Oréal (patrz rozdział „Regulowanie kwestii konfliktu interesów”).

NIE NALEŻY

- ✗ Zbierać informacji w sposób niezgodny z prawem ani nie przekazywać celowo stronniczych informacji.
- ✗ Wdawać się w dyskusje z przedstawicielami władz publicznych i/lub mianowanymi i wybranymi przedstawicielami politycznymi w odniesieniu do przepisów lokalnych, krajowych lub międzynarodowych bez wyraźnej zgody naszego dyrektora generalnego w danym kraju oraz pod warunkiem wpisania się do rejestru lobbystów, jeśli taki istnieje.
- ✗ Wykorzystywać miejsca pracy jako platformy politycznej.

Etyka w praktyce

W 2014 roku L'Oréal wraz z siedmioma innymi członkami Transparency International France zainicjowała i podpisała wspólne oświadczenie w sprawie lobbingu.

Jak możesz działać?

Zapoznaj się z naszą procedurą **Odpowiedzialny lobbing** i naszym praktycznym przewodnikiem **Sposób, w jaki zapobiegamy korupcji**.
Mogą istnieć określone zasady, które mają zastosowanie do Twojej działalności lub Twojego podmiotu. Aby uzyskać więcej informacji, skontaktuj się z dyrektorem ds. Public Affairs.



WSTĘP

ZASADY ETYCZNE

PRAWA CZŁOWIEKA

ZGŁASZANIE PROBLEMÓW

JAKO FIRMA

JAKO
PRACODAWCA

**JAKO FIRMA
ODPOWIEDZIALNA
SPOŁECZNIE**

KONTAKT

CZĘSTO ZADAWANE PYTANIA

**Czym właściwie jest „lobbying”?
Kiedy słyszymy o nim w mediach,
nie zawsze cieszy się dobrą opinią.**

Lobbying to działalność polegająca na uczestnictwie w procesie podejmowania decyzji dotyczących porządku publicznego, związanych z procedurami i przepisami, które mogą mieć wpływ na naszą działalność, tak aby decydent publiczny mógł zrozumieć, w jaki sposób te przepisy mogą na nas wpłynąć. L'Oréal regularnie podejmuje dialog z decydentami politycznymi na najważniejsze dla Grupy tematy w celu informowania i edukowania. L'Oréal ściśle przestrzega wszystkich odpowiednich obowiązujących przepisów prawa, kodeksów postępowania i standardów, oczekując tego samego od stron trzecich, które działają w naszym imieniu.

Moja siostra ubiega się o urząd polityczny w swoim regionie. Podczas ostatniego rodzinnego obiadu zapytała, czy mogłabym jej pomóc w roznoszeniu ulotek w następny weekend i czy L'Oréal mogłaby wesprzeć finansowo koszty jej kampanii. Ponieważ jest bardzo zaangażowana, chcę jej pomóc. Z kim mogę się skontaktować w firmie, aby zebrać fundusze?

L'Oréal nie przekazuje żadnych datków żadnym partiom politycznym ani politykom, nawet kandydatom do tych funkcji. W czasie wolnym możesz wspierać działalność polityczną swojej siostry, o ile wyraźnie zaznaczysz, że nie robisz tego w imieniu L'Oréal ani nie korzystasz z zasobów firmy (papier, drukarka, poczta elektroniczna itp.). Należy pamiętać, że biuro nie jest platformą polityczną.

Chciałbym wziąć udział w mojej lokalnej radzie miejskiej. Ale obawiam się, że będę wtedy inaczej traktowany w firmie. Czy muszę to ujawnić mojemu przełożonemu?

L'Oréal szanuje Twoje prawo do udziału w procesie politycznym. Twoje osobiste poglądy polityczne, jak również zaangażowanie w sprawy publiczne nie będą miały wpływu na Twoje życie zawodowe. Musisz upewnić się, że odbywa się to w Twoim osobistym imieniu i nie dotyczy firmy. O ile to zaangażowanie polityczne nie utrudni wykonywania pracy w L'Oréal, nie musisz ujawniać tego swojemu przełożonemu. Jeśli jesteś traktowany inaczej z powodu swoich poglądów politycznych lub zaangażowania politycznego, zgłoś to poprzez Speak Up.



WSTĘP

ZASADY ETYCZNE
PRAWA CZŁOWIEKA
ZGŁASZANIE PROBLEMÓW

JAKO FIRMA

JAKO PRACODAWCA

JAKO FIRMA ODPOWIEDZIALNA SPOŁECZNIE

KONTAKT

BYCIE ODPOWIEDZIALNYM PODATNIKIEM

Chcemy być odpowiedzialną korporacją i odprowadzać sprawiedliwą i należną część podatków we wszystkich krajach, w których prowadzimy działalność. Oznacza to skrupulatne przestrzeganie przepisów podatkowych i płacenie w całości wszystkich lokalnych i krajowych podatków. Oznacza to również **przejrzystość** naszej strategii podatkowej, w tym metod zarządzania ryzykiem podatkowym i podejściem do planowania podatkowego.

NALEŻY

- ✓ Wypełniać nasze deklaracje podatkowe i terminowo rozliczać i płacić podatki.
- ✓ Nawiązywać i utrzymywać konstruktywne relacje z organami podatkowymi i celnymi w oparciu o **przejrzystość** oraz **szacunek**.
- ✓ Zachowywać czujność, jeśli chodzi o zasady przeciwdziałania oszustwom i unikania opodatkowania.
- ✓ Stosować najodpowiedniejsze legalne warunki opodatkowania, zgodnie z rzeczywistością gospodarczą, celami operacyjnymi i obowiązującymi przepisami prawa.

NIE NALEŻY

- ✗ Angażować się w jakiegokolwiek agresywne lub fikcyjne planowanie podatkowe w celu unikania lub omijania naszych zobowiązań podatkowych.
- ✗ Współpracować z doradcami podatkowymi, którzy nie są świadomi naszych etycznych standardów podatkowych.

CZĘSTO ZADAWANE PYTANIA

Jeśli dostawca oferuje przekierowanie dokumentów przez kraj trzeci, aby uniknąć płacenia przez nas podatku od sprzedaży (VAT), czy możemy powiedzieć „tak”?

Musimy powiedzieć „nie”. Wszelkie próby uchylecia się od spełnienia naszych zobowiązań podatkowych w całości są nieetyczne (i prawdopodobnie również nielegalne).

Jeśli odkryjemy, że kilka lat temu popełniliśmy błąd w zeznaniu podatkowym, który obniżył nasze podatki w tamtym czasie, czy powinniśmy powiedzieć o tym organom podatkowym?

Chcemy być uznawani za godnych zaufania przez organy podatkowe. Porozmawiaj o tym ze swoim dyrektorem finansowym, osobą odpowiedzialną za podatki, aby mogli sprawdzić, czy to rzeczywiście błąd, a jeśli tak, zdecydować, w jaki sposób zwrócić się do organów podatkowych. Zdecydują oni także o tym, jakie kroki należy podjąć, aby zapewnić, że ten błąd nie powtórzy się w przyszłości.

Etyka w praktyce

Nasza obecność w niektórych tzw. rajach podatkowych jest uzasadniona względami operacyjnymi, a nie podatkowymi.

Jak możesz działać?

Zapoznaj się z Kartą Podatkową L'Oréal. Mogą istnieć określone zasady, które mają zastosowanie do Twojej działalności lub Twojego podmiotu. Skontaktuj się ze swoim dyrektorem ds. podatków lub dyrektorem finansowym, aby uzyskać więcej informacji.

Niektórzy z naszych partnerów biznesowych byli krytykowani za swoją politykę podatkową. Dlaczego nadal z nimi współpracujemy?

Chcemy współpracować z partnerami biznesowymi, którzy podzielają nasze standardy etyczne. Kiedy jeden z naszych partnerów biznesowych jest krytykowany za agresywną politykę podatkową, dokładnie to monitorujemy i upewniamy się, że w żaden sposób nie przyczyniamy się pośrednio do jego zachowania. Możemy również omówić to z nim, jeśli uznamy to za stosowne.



WSTĘP

ZASADY ETYCZNE
PRAWA CZŁOWIEKA
ZGŁASZANIE PROBLEMÓW

JAKO FIRMA

JAKO
PRACODAWCA

JAKO FIRMA
ODPOWIEDZIALNA
SPOŁECZNIE

KONTAKT

KONTAKT

WYDAWCA:

Dział etyki, ryzyka i zgodności
Grupy L'Oréal

CENTRALA:

41, rue Martre
92117 CLICHY CEDEX
Francja

SIEDZIBA:

14, rue Royale
75008 PARYŻ
Francja

Aby uzyskać dostęp do witryny intranetowej ds.
etyki, należy odwiedzić ethics.loreal.wans

Aby zgłosić problem, udaj się na stronę lorealpeakup.com

PROJEKT:

Given Agency
www.givenagency.com

LUTY 2023.

KODEKS ETYKI

4. EDYCJA

nasz
**SPOSÓB
DZIAŁANIA**

L'ORÉAL