

L'ORÉAL

FONDS POUR LES FEMMES

RAPPORT D'ACTIVITÉ 2023

Sommaire

MESSAGE DU PRÉSIDENT	P.5
SOUTENIR LES FEMMES EN SITUATION DE GRANDE VULNÉRABILITÉ	P.6
<ul style="list-style-type: none">▪ LES FEMMES, PREMIÈRES VICTIMES DES POLYCRISES SANITAIRE, SOCIALE ET ÉCONOMIQUE▪ LES MISSIONS DU FONDS L'ORÉAL POUR LES FEMMES▪ DONNÉES CHIFFRÉES	
LA GOUVERNANCE	P.14
<ul style="list-style-type: none">▪ LE CONSEIL D'ADMINISTRATION▪ LE COMITÉ CONSULTATIF▪ LE COMITÉ EXPERTS FRANCE▪ L'ÉQUIPE OPÉRATIONNELLE	
LE PROCESSUS DE CANDIDATURE ET LE SUIVI DES ACTIONS	P.20
LES PROJETS ET ORGANISATIONS SOUTENUS EN 2023	P.22



Message du Président

Nous vivons ces dernières années, un profond changement de paradigme où les crises ne se succèdent plus. Elles s'additionnent, alourdissant le lourd tribut déjà payé par les premières victimes de ces crises, les femmes. Et qu'il s'agisse des catastrophes naturelles, des guerres et affrontements, des crises économiques et sociales, comme des mouvements régressifs sur le plan des droits des femmes, 2023 aura été un nouveau record malheureux au chapitre des inégalités de genre.

Le Fonds L'Oréal pour les Femmes que nous avons créé en 2020 n'a donc rien perdu de son actualité. Nous avons d'ailleurs décidé en 2023 de renouveler nos engagements pour les trois prochaines années. Car permettre aux plus fragilisées de ces femmes de vivre en sécurité, de sortir de la précarité, de gagner leur autonomie et de prendre en main leur destin est un combat à la mesure du rôle vital qu'elles jouent dans nos sociétés.

En 2023 le Fonds L'Oréal pour les Femmes a soutenu plus d'associations et aidé plus de femmes que jamais : au total, près 1 320 000 bénéficiaires directes, 8 610 000 bénéficiaires indirects et 320 associations sur cette seule année. Mais surtout, au-delà de l'aide d'urgence que nous avons de nouveau apportée cette année, notamment en Turquie, au Maroc, au Soudan ou en Arménie pour répondre aux situations humanitaires critiques, nous avons inscrit notre action dans la durée, pour accompagner à plus long terme les femmes sur le chemin de la reconstruction, de la résilience, et de l'autonomisation. Et dans un contexte où l'écosystème philanthropique en faveur des femmes est de plus en plus fragilisé, le Fonds a étendu son action pour accompagner le développement des responsables des ONG afin de les aider à démultiplier leur impact. Car c'est ensemble que nous améliorerons le sort des femmes, condition sine qua none de ce monde plus durable et inclusif qui fonde notre engagement.

NICOLAS HIERONIMUS

Président du Fonds L'Oréal pour les Femmes
et Directeur Général de L'Oréal.

*Soutenir
les femmes
en situation
de grande
vulnérabilité*

LES FEMMES, PREMIÈRES VICTIMES DES POLYCRISES SANITAIRE, SOCIALE ET ÉCONOMIQUE



Les femmes continuent d'être les plus touchées par les défis du monde : de la « She-Cession », la récession causée par la crise Covid-19 qui a disproportionnellement touché les femmes, à la « She-Flation », l'inflation dont les effets négatifs ont majoritairement impacté les femmes, les inégalités de genre continuent de persister¹. Les femmes et les filles sont aussi les premières affectées par la pauvreté et les conflits². Ces facteurs sont intrinsèquement liés et ont tendance à se renforcer entre eux avec des conséquences démultipliées. Pourtant, seuls 4% des programmes d'aide internationale bilatéraux ont pour objectif premier de les soutenir³.

■ **1. Les conséquences à long terme de la pandémie: la précarisation et le recul des droits des femmes**

Les conséquences multidimensionnelles de la pandémie de Covid-19 pèsent davantage sur les femmes et mettent en péril leurs droits.

Les femmes ont perdu 64 millions d'emplois à l'échelle mondiale, ce qui représente un manque à gagner d'au moins 800 milliards de dollars. Les jeunes femmes, âgées de 15 à 24 ans, ont été deux fois plus nombreuses que les jeunes hommes de la même tranche d'âge à perdre leur emploi pendant la pandémie⁴.

La scolarité de 743 millions de filles a été interrompue à cause de la pandémie, augmentant à terme le risque de déscolarisation complète et les exposant à des risques accrus de violences sexistes, de mariages forcés et de précarité économique⁵.

¹ Institute for Women's Policy Research, 2021.

² UN Women, 2022.

³ OCDE, 2020.

⁴ OXFAM, 2023.

⁵ UNICEF, 2022.

Avec un système de santé bouleversé durant la pandémie, l'accès aux services de santé sexuelle et procréative a fortement été mis à mal, exposant les femmes à un plus grand nombre de grossesses non désirées, de maladies sexuellement transmissibles et de complications pendant la grossesse. Selon des prévisions mondiales, jusqu'à 7 millions de grossesses non désirées seraient dues à la pandémie de Covid-19⁶.

Enfin, en plus des 150 millions de cas anticipés sur les 10 prochaines années, on prévoit jusqu'à 10 millions de mariages d'enfants supplémentaires en raison de la pandémie⁷.

■ 2. Les effets inégaux de l'inflation : la « she-flation »

La pandémie, la guerre et l'inflation plus rapide que la hausse des salaires, ont contribué à une crise mondiale du coût de la vie. En 2023, 4,8 milliards de personnes se sont appauvries par rapport à 2019 et les inégalités mondiales se sont creusées pour la première fois en 25 ans⁸.

Pour au moins 1,7 milliard de travailleurs et travailleuses, les salaires n'ont pas suivi l'inflation en 2022⁹.

Cet appauvrissement général a d'autant plus creusé les inégalités de genre. Surreprésentées dans les emplois précaires, les femmes n'ont gagné que 51 cents pour chaque dollar de revenu du travail gagné par les hommes qui, à l'échelle planétaire, possèdent 105 000 milliards de dollars de richesse de plus que les femmes¹⁰.

Ainsi, en France, elles sont payées en moyenne 28,5% de moins que les hommes et en 2023, elles occupent 76% des emplois à temps partiel¹¹.

■ 3. L'augmentation dramatique des violences sexistes et sexuelles

Au-delà des conséquences de la pandémie, les mariages forcés et illégaux, les violences sexistes et sexuelles telles que l'excision, les viols, les féminicides, ainsi que la prostitution ont augmenté de manière structurelle à l'échelle mondiale¹².

Dans certains pays, au moins neuf filles et femmes sur dix âgées de 15 à 49 ans ont subi une excision, tandis que 15 millions d'adolescentes âgées de 15 à 19 ans ont subi des rapports sexuels forcés dans le monde. Face à cela, le recours vers des services d'aide professionnelle reste extrêmement rare et limité et seulement 1% des jeunes filles victimes y ont fait appel.

⁶ OXFAM, 2023.
⁷ UNICEF, 2022.
⁸ OXFAM, 2023.
⁹ OXFAM, 2023.
¹⁰ OXFAM, 2023.
¹¹ OXFAM, 2023.
¹² UNFPA, 2022.

Enfin, on estime qu'environ 48 800 femmes et filles dans le monde ont été tuées par leur partenaire intime ou d'autres membres de leur famille en 2022, soit en moyenne, plus de cinq femmes ou filles tuées toutes les heures par un membre de leur propre famille¹³.

■ 4. Les femmes face aux crises : les violences sexistes comme arme de guerre et la « migration rose »

Dans le monde, ce sont plus de 114 millions de déplacés qui ont été enregistrés en 2023, un nombre record s'expliquant par l'intensification des conflits armés et des crises humanitaires ainsi que par l'accélération de la crise climatique. Cette conjecture participe au recul des droits fondamentaux des femmes et les expose davantage à des violences basées sur le genre, ce qui fragilise d'autant plus leur intégrité physique et psychologique.

Lors de conflits armés les femmes sont très souvent exposées à des tortures et sévices sexuels. Les filles sont aussi trois fois plus à risque de décrochage scolaire dans les zones affectées par des conflits¹⁴.

Les parcours de migration, initiés pour fuir les conflits et les crises représentent également un danger pour les femmes. Depuis deux ans, la guerre en Ukraine a forcé plus de 4,2 millions de personnes à fuir leur foyer¹⁵. On considère que 80% d'entre elles sont des femmes et des enfants¹⁶.



¹³ ONU Femmes, 2023.
¹⁴ Global Citizen, 2023.
¹⁵ Consillium (Europa), 2023.
¹⁶ OCHA, HCR, 2024.

LES MISSIONS DU FONDS L'ORÉAL POUR LES FEMMES

1. Soutenir les structures de terrain engagées auprès des femmes en situation de vulnérabilité

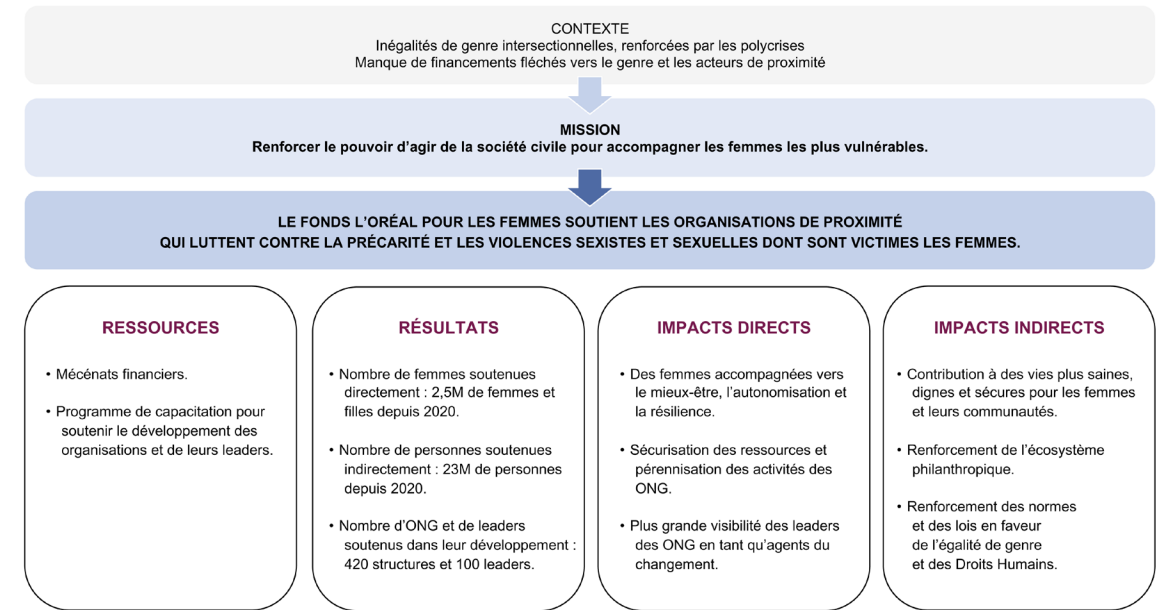
Historiquement engagé auprès des femmes, L'Oréal a souhaité renforcer son action et apporter une réponse aux conséquences engendrées par la crise sanitaire en créant, en 2020, le Fonds L'Oréal pour les Femmes. Ce fonds de dotation philanthropique, initialement doté d'un budget de 55 millions d'euros a été renouvelé en 2023 avec un montant de 30 millions d'euros jusqu'à 2026. L'objectif principal est de soutenir des organisations à but non lucratif engagées sur le terrain pour aider des femmes en situation de grande vulnérabilité. Sa mission est de promouvoir, d'accompagner et de soutenir toute action d'intérêt général envers les femmes, partout dans le monde, notamment à travers les actions prioritaires suivantes :

- Accompagner les femmes en situation de grande précarité ;
- Lutter contre les violences domestiques et sexuelles contre les femmes.

Une attention particulière est portée aux projets visant à aider les femmes dont les vulnérabilités sont multiples, comme c'est notamment le cas des femmes réfugiées ou en situation de handicap. Au-delà d'une aide d'urgence, le Fonds L'Oréal pour les Femmes veut activement contribuer à la résilience des femmes et des filles, en soutenant des projets d'insertion sociale et professionnelle, et de lutte contre les obstacles à l'éducation.

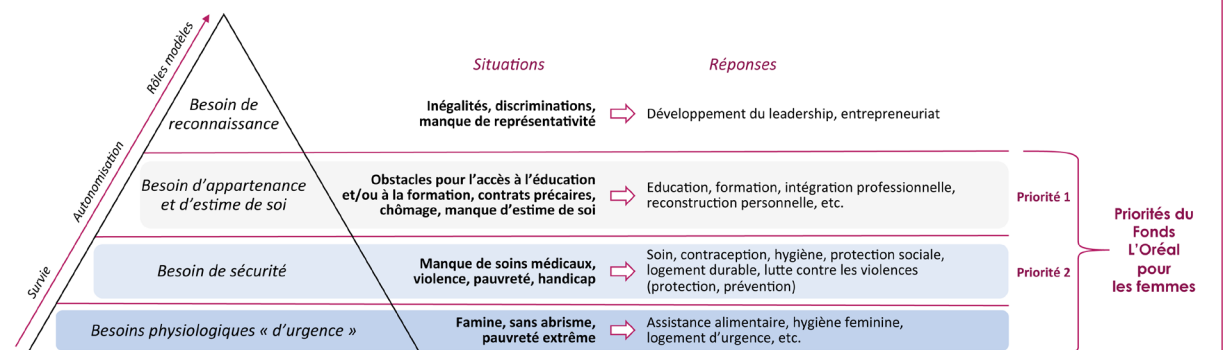


THÉORIE DU CHANGEMENT - FORMALISATION DE NOTRE ACTION



PRIORISER LES SOLUTIONS DE RÉSILIENCE

L'intensification et la convergence des crises économiques et humanitaires et des conflits armés ont démultiplié les besoins des femmes en situation de vulnérabilité. La Banque Mondiale montre que le PIB par habitant serait supérieur à près de 20 % si ces inégalités étaient réduites dans les pays en développement. C'est pourquoi le Fonds L'Oréal pour les Femmes soutient en priorité des solutions de court à moyen-terme favorisant le développement de la résilience des femmes les plus touchées par ces crises.



■ 2. Contribuer à la montée en compétences des structures de terrain

Grâce à leur agilité, les structures de terrain ont été en première ligne face à la pandémie et ses conséquences économiques et sociales, notamment pour soutenir les femmes les plus vulnérables¹⁷.

Pourtant, ces structures sont fragiles, car souvent à petit budget, avec peu de personnel, voire dirigées par des bénévoles, et doivent faire face à des enjeux autour de la gestion de partenariats et des contraintes administratives et budgétaires¹⁸.

Elles font aussi face à de multiples défis contextuels : elles doivent en effet opérer dans des conditions en constante évolution, dans des environnements politiques contraignants et en prenant en compte la complexité des contextes socioculturels et économiques dans lesquels elles exercent¹⁹.

Face à des besoins de terrain croissants, elles subissent plus fortement les effets des manques de financements, qui entraînent des conséquences directes sur la gestion du personnel. La santé mentale et physique des travailleurs sociaux est ainsi menacée. Les leaders associatifs sont à risque accru de burnouts, ces rôles exécutifs étant très souvent accompagnés par des pressions qualifiées d'«intangibles». Cela a donc globalement des conséquences en termes d'efficacité organisationnelle²⁰.

Ainsi, à l'aune des besoins remontés par ses partenaires, le Fonds L'Oréal pour les Femmes a lancé en 2022 un programme de capacitation des structures de terrain pour les accompagner dans leur développement.

Cet accompagnement s'articule autour de 2 grands pôles d'actions :

- **Développement des équipes des structures et de leurs dirigeants :**
séminaires de formation au leadership, renforcement des compétences de communication et management, développement du réseau, prévention des risques psychosociaux.
- **Développement de l'organisation :** accompagnement à la levée de fonds, au développement du modèle, et à l'essaimage.

DONNÉES CHIFFRÉES

Le Fondateur a alloué au Fonds L'Oréal pour les Femmes une dotation d'un montant de 30 000 000 € mentionnés dans les statuts modifiés en date du 13/03/2023, par un versement qui sera effectué sur une période de 4 ans, selon l'échéancier suivant :

- 5 000 000 € au plus tard le 31/12/2023,
- 10 000 000 € au plus tard le 31/12/2024,
- 10 000 000 € au plus tard le 31/12/2025,
- 5 000 000 € au plus tard le 01/03/2026.

Le montant de 30 000 000 €, mentionné ci-dessus, a été majoré de 193 210 € au titre de la mise à disposition gratuite (du personnel, des frais engagés par le personnel, des locaux et du matériel), ce qui porte le montant global du programme à 30 193 210 €.

Le Fondateur a versé 14 000 000 € de dotation au titre de l'exercice 2023. Il a été consommé 24 064 142,63 € sur l'exercice 2023.

Suivi de la dotation consommable :

	Dotation consommable versée par le Fondateur	Quote-part de dotation consommable virée au compte de résultat	Solde des fonds propres consommables à la clôture
2020	9 000 000	3 000 589	
2021	16 000 000	9 597 901	
2022	16 000 000	18 218 764	
2023	14 000 000	24 064 143	
Total	55 000 000	54 881 397	118 603

PERSPECTIVE DE L'EXERCICE 2024

Pour les actions du Fonds L'Oréal pour les Femmes, il est prévu le versement du deuxième règlement de la dotation du Fondateur, pour un montant de 10 000 000 €.

¹⁷ FAO, 2023.
¹⁸ UN Women and Care, 2022.
¹⁹ UNFPA, 2022.
²⁰ *Don't reinvent the wheel: possibilities for and limits to building capacity of grassroots international NGOs*, Susan Ape, 2018.

La Gouvernance

LE CONSEIL D'ADMINISTRATION

Le Conseil d'administration a pour fonction de déterminer les grandes orientations du Fonds L'Oréal pour les Femmes, d'évaluer les initiatives menées, et d'approuver le budget. Il est composé de 5 membres permanents.



**MONSIEUR
NICOLAS HIERONIMUS,**

Président du Fonds L'Oréal
pour les Femmes et
Directeur Général de L'Oréal.



**MADAME
ALEXANDRA PALT,**

Vice-Présidente Exécutive
du Fonds L'Oréal pour les
Femmes, Directrice Générale
de la Responsabilité Sociale et
Environnementale de L'Oréal
et Directrice Générale de la
Fondation d'entreprise L'Oréal.



**MONSIEUR
CHRISTOPHE BABULE,**

Directeur Général
Administration et Finances
de L'Oréal.



**MADAME MYRIAM
COHEN-WELGRYN,**

Directrice Générale
de la Division Beauté
Dermatologique de L'Oréal.



**MONSIEUR
JEAN-CLAUDE LE GRAND,**

Directeur Général
des Relations Humaines
de L'Oréal.

Le Conseil d'administration s'est réuni une fois en 2023.

LE COMITÉ CONSULTATIF

Le Fonds L'Oréal pour les Femmes est également doté d'un Comité Consultatif. Sa mission principale est :

- d'assister le Conseil d'administration dans la définition de la politique d'investissement et d'allocation des ressources, en portant un regard sur les orientations stratégiques ;
- de suivre la mise en œuvre de la politique d'investissement et d'allocation des ressources ;
- de proposer au Conseil d'administration des études et des expertises.

Il est composé de 7 membres externes et de 6 membres internes, nommés pour une durée d'un an renouvelable.

LES MEMBRES EXTERNES sont des experts académiques et du terrain sur la question de la vulnérabilité et du genre :



MADAME DEVI ANGGRAINI,

Présidente de PEREMPUAN AMAN (Association des femmes indigènes de l'archipel).

DOCTEUR SHONALI BANERJEE,

Associée de recherche au Centre for Strategic Philanthropy de la Cambridge Judge Business School.

MADAME NOËLLA COURSARIS MUSUNKA,

Fondatrice et Directrice Générale de Malaika.

MADAME SWATEE DEEPAK,

Chercheuse associée à la Cambridge Business School sur la philanthropie des marchés émergents.

MADAME BATHYLLE MISSIKA,

Directrice de la Division des Réseaux, des Partenariats et du Genre, Centre du Développement de l'OCDE.

DOCTEUR V. RUKMINI RAO,

Directrice Exécutive du Gramya Resource Center for Women, activiste féministe en Inde.

MONSIEUR MATTHIEU TARDIS,

Co-directeur au Centre Synergies Migrations et Citoyennetés.

LES MEMBRES INTERNES sont des collaborateurs du

Groupe L'Oréal qui ont des fonctions, ou disposent d'expériences ou d'expertises liées à l'objet du Fonds L'Oréal pour les Femmes :



MONSIEUR FERNANDO ALARCON,

Directeur Développement Durable de L'Oréal Amérique Latine.

MADAME SYLVIANE BALUSTRE-D'ERNEVILLE,

Directrice du Fonds L'Oréal pour les Femmes et Directrice du Programme Beauté Inclusive de la Fondation L'Oréal.

MADAME MARGARET JOHNSTON-CLARKE,

Présidente du Comité Consultatif du Fonds L'Oréal pour les Femmes et Directrice Internationale de la Diversité et de l'Inclusion de L'Oréal.

MONSIEUR PAWEL KONIECZNY,

Directeur des Ressources Humaines, L'Oréal Pologne.

MADAME JULIE VALLAT,

Directrice des Droits Humains de L'Oréal.

Ce comité s'est réuni une fois en 2023.

LE COMITÉ EXPERTS FRANCE

Le Comité Experts France est composé de 10 membres externes, experts académiques et du terrain sur la question de la vulnérabilité et du genre en France. Ils sont nommés pour une durée d'un an renouvelable. Sa mission est :

- d'apporter un regard avisé sur les axes stratégiques du Fonds ;
- de suivre la mise en œuvre de la politique d'investissement et d'allocation des ressources, notamment en France ;
- de proposer à la Direction Opérationnelle du Fonds des études et des expertises.



MONSIEUR FARHAD ATAEE,
Membre de l'Académie de l'IFRI, chargé de projets chez SINCA.

MADAME SOUAD BOUTEGRABET,
Directrice des DesCodeuses.

MADAME FRANCOISE BRIÉ,
Présidente de la Fédération Nationale Solidarité Femmes.

MONSIEUR MARC CHEB SUN,
Éditorialiste et auteur, expert des questions de diversité et d'inclusion sociale.

DOCTEUR GISÈLE DAMBUYANT,
Maître de Conférences, Habilitée à diriger des recherches en sociologie, spécialiste du corps et de la vulnérabilité.

MONSIEUR ABDELAALI EL BADAoui,
Président de Banlieues Santé, Directeur de l'Impact de Educ-Up.

MONSIEUR THOMAS FOERHLÉ,
Directeur de Solidarité Femmes 67.

DOCTEUR SÉVERINE LEMIÈRE,
Économiste, spécialiste des inégalités professionnelles entre femmes et hommes.

MADAME SARAH OURAHMOUNE,
Fondatrice de Boxer Inside Club.

MADAME SABINE SALMON,
Présidente de Femmes Solidaires, Directrice de Fight for Dignity.

L'ÉQUIPE OPÉRATIONNELLE

Le Fonds L'Oréal pour les Femmes met en œuvre les axes stratégiques décidés par le Conseil d'administration grâce à son équipe opérationnelle :



MADAME SYLVIANE BALUSTRE-D'ERNEVILLE,
Directrice du Fonds L'Oréal pour les Femmes et du Programme Beauté Inclusive de la Fondation L'Oréal.

MADAME PAULINE AVENEL-LAM,
Directrice-Adjointe du Fonds L'Oréal pour les Femmes et Directrice-Adjointe du Programme Beauté Inclusive de la Fondation L'Oréal.

MADAME LAURA BARROSO,
Responsable du Programme Fonds L'Oréal pour les Femmes.

MADAME MURIEL GELÉ,
Contrôleuse de Gestion du Fonds L'Oréal pour les Femmes et de la Fondation L'Oréal.

Le processus de candidature et le suivi des actions

PROCESSUS DE CANDIDATURE

Les structures de terrain peuvent solliciter une donation de la part du Fonds L'Oréal pour les Femmes, en transmettant un dossier de candidature à l'équipe opérationnelle. Les dossiers sont évalués sur la base de critères d'éligibilité et de sélection préalablement définis et communiqués aux structures candidates.

Le processus de candidature se décline en 3 étapes :

ÉTAPE 1

Les structures soumettent un dossier de candidature à l'équipe opérationnelle du Fonds

Formulaire d'Auto-Évaluation : permet d'évaluer l'éligibilité de la structure et du projet.

Formulaire d'Information Préliminaire : permet d'évaluer la qualité de l'activité des structures et des projets soumis.

ÉTAPE 2

L'équipe opérationnelle analyse les candidatures, qui sont ensuite soumises à une validation finale par la Direction Générale du Fonds

Des discussions peuvent avoir lieu entre les structures et l'équipe du Fonds.

Les candidatures sont soumises mensuellement à une validation finale par la Direction du Fonds.

ÉTAPE 3

L'équipe du Fonds apporte une décision finale et effectue la donation en cas de validation

Une *due diligence* peut être opérée pour valider définitivement une candidature.

Une convention est signée à l'issue du processus de validation.

Les structures lauréates sont amenées à répondre à un reporting annuel permettant d'évaluer l'impact du soutien apporté par le Fonds L'Oréal pour les Femmes, et permettre ainsi aux organes de gouvernance du Fonds de disposer des éléments nécessaires à leurs travaux.



*Les projets
et organisations
soutenus en 2023*

Depuis le lancement du Fonds L'Oréal pour les Femmes, plus de **53 millions d'euros** ont été versés à près de **420 structures dans près de 80 pays**, permettant ainsi d'aider **directement plus de 2 561 000 femmes et filles, soit plus de 23 000 000 personnes²¹** en incluant leurs familles et leurs communautés indirectement impactées par les actions soutenues par le Fonds.

PRÈS DE 420
STRUCTURES
SOUTENUES

PLUS DE
2 561 000 FEMMES
ET FILLES AIDÉES
DEPUIS LE LANCEMENT
DU FONDS

SOIT PLUS DE 23 000 000
DE PERSONNES ACCOMPAGNÉES
AU TOTAL



²¹ Selon les déclarations des associations et ONG bénéficiaires des soutiens du Fonds L'Oréal pour les Femmes.

EXEMPLES DE PROJETS

L'ACCOMPAGNEMENT DES FEMMES EN SITUATION DE PRÉCARITÉ VERS LA RÉINSERTION PROFESSIONNELLE



Le Fonds L'Oréal pour les Femmes soutient Empow'Her, dont les actions visent à renforcer la liberté et la capacité des femmes en situation de précarité à entreprendre et à poursuivre leur aventure entrepreneuriale en Europe et en Afrique.



En Inde, le Fonds s'appuie sur l'expertise de Women on Wings et son réseau d'experts de l'impact social, pour offrir des opportunités professionnelles aux femmes en zones rurales.



Au Liban, le Fonds est partenaire de ABAAD, une association qui œuvre à apporter un soutien psychosocial aux femmes survivantes ou à risque de violences basées sur le genre. L'objectif est de renforcer l'autonomisation socio-économique par la découverte de compétences et la recherche d'opportunités professionnelles.

LA TECH COMME LEVIER POUR LA RÉINSERTION DES FILLES ET FEMMES EN SITUATION DE VULNÉRABILITÉ



Aux États-Unis, le Fonds a soutenu Black Girls CODE qui œuvre à éliminer la fracture numérique en introduisant les filles issues de communautés vulnérables dans l'industrie technologique par le biais de Code Along, une série de modules d'enseignement de code qui tiennent compte des spécificités culturelles et des différences entre les sexes.



En Argentine, le Fundacion Pescar travaille avec le soutien du Fonds afin d'offrir des opportunités de formation et d'emploi à des jeunes femmes issues de communautés confrontées à des difficultés socio-économiques. L'objectif est de fournir à ces jeunes femmes les compétences nécessaires pour accéder à des emplois dans le secteur informatique, afin d'améliorer leurs perspectives professionnelles et leurs conditions de vie.

L'ÉDUCATION POUR LES FILLES EN SITUATION DE VULNÉRABILITÉ QUI DEVIENDRONT LES FEMMES DE DEMAIN



Au Kenya, le Fonds s'est associé à Carolina for Kibera autour d'un projet visant à lutter contre la déscolarisation et renforcer les droits des jeunes femmes qui subissent mariages forcés et grossesses non désirées.



Aux États-Unis, le Fonds accompagne STEM from Dance pour intégrer les STEM (Science, Technology, Engineering and Maths) et la danse et explorer l'intersection des deux disciplines. L'ambition est d'offrir aux jeunes filles en situation de vulnérabilité un environnement encourageant et accueillant, qui favorise l'entraide, stimule les liens et encourage la confiance en soi pour, à terme, réduire leur sous-représentation dans ce domaine.



Au Mexique, le Fonds est partenaire d'Arte Pro, qui réunit des artistes (arts visuels, musique, théâtre, etc.) et des scientifiques (neurosciences, psychologie, développement de l'enfant) pour créer une série d'ateliers hebdomadaires offrant aux enfants un cadre favorable à leur santé mentale, pour développer leurs aptitudes cognitives et leurs compétences sociales.

ACCOMPAGNER LA RÉSILIENCE DES VICTIMES DE VIOLENCES SEXISTES ET SEXUELLES



En Côte d'Ivoire, le Fonds a choisi de soutenir Akwaba Mouso, une structure qui offre une prise en charge holistique (médicale, psychosociale, juridique, judiciaire, orientation professionnelle) aux survivantes de violences basées sur le genre afin d'offrir les outils pour (re)devenir actrices de leur vie.



En Finlande, le Fonds est engagé aux côtés de Women's Line Finland, une organisation soutenant des femmes et des filles victimes de violences ou de menaces. La structure opère via un service d'assistance téléphonique, de chat et via un réseau d'experts dans le domaine de la violence.



En Asie du Sud, le Fonds soutient Alliance Anti-Trafic, une association d'aide aux victimes de trafic qui accompagne les femmes dans leur processus de reconstruction et de réintégration à travers des thérapies et des formations. L'association promeut l'intégration de ces femmes survivantes au sein des ONG, afin de leur offrir l'opportunité d'être au cœur de l'action.

LE SOUTIEN DES FEMMES EN SITUATION DE VULNÉRABILITÉ DANS LEUR PARENTALITÉ



En Inde, à travers le soutien de la Fondation Epic, le Fonds est partenaire de Prerana, une organisation qui participe à mettre fin au trafic sexuel intergénérationnel. En proposant un refuge de nuit, elle permet de donner les moyens aux mères seules de protéger leurs enfants du commerce du sexe et de leur apporter un cadre sécurisant tout au long de leur enfance.



En France, Moi & Mes Enfants encourage, avec l'appui du Fonds, le pouvoir d'agir des mères vivant seules. Au sein d'un tiers lieu pensé comme une véritable maison, l'association répond à la fois à la question de l'équilibre des temps de vie et à celle du droit des mères, tout en soutenant la cohésion familiale grâce à des programmes de sensibilisation et la mise à disposition d'un ensemble de services d'accompagnement.

L'INCLUSION DES FEMMES MIGRANTES ET RÉFUGIÉES DANS LES PAYS D'ACCUEIL



En France, le Fonds accompagne Kodiko pour lever les freins et les obstacles des femmes réfugiées dans leur insertion professionnelle en France. La spécificité de l'accompagnement repose sur la mise en contact des personnes réfugiées avec des entreprises.



En Slovénie, le Fonds soutient Novus, qui œuvre à l'intégration des femmes migrantes via des programmes liés à l'éducation des femmes et à la mise en place de solutions concernant les questions administratives.

LES FEMMES EN SITUATION DE VULNÉRABILITÉ ACTRICES DU CHANGEMENT FACE AUX DÉFIS ENVIRONNEMENTAUX



Au Brésil, le Fonds L'Oréal pour les Femmes soutient, grâce à l'association Thutalinansu, des femmes indigènes de Trecatinga et Pirineus de Souza dans le développement de leurs compétences afin qu'elles puissent créer des vêtements, leur garantissant un revenu supplémentaire. Le projet prévoit également la construction d'un atelier de couture communautaire pour permettre aux femmes de disposer d'un endroit où elles peuvent poursuivre leur travail.



Aux Philippines et au Bangladesh, le Fonds L'Oréal pour les Femmes œuvre aux côtés de Better With Water afin d'améliorer les conditions de vie des populations des bidonvilles en promouvant l'inclusion de ces quartiers précaires au cœur des villes par l'accès à l'eau potable et l'assainissement. L'ONG accompagne la construction d'un réseau d'eau potable pour assurer le renforcement des communautés par l'éducation à l'hygiène, la formation et l'équipement à la lutte incendie.

REMÉDIER À L'URGENCE: LES FEMMES ET LES FILLES, AU CENTRE DU DRAME UKRAINIEN



Pour accompagner les victimes de la guerre en Ukraine, le Fonds L'Oréal pour les Femmes a alloué plus de 2,8 millions d'euros à une dizaine d'ONG locales et internationales, dont la Croix-Rouge ou SINGA, ainsi qu'à des organisations onusiennes telles que le Haut-Commissariat des Nations Unies pour les réfugiés et l'UNICEF, qui agissent en Ukraine ou dans les pays limitrophes pour répondre aux besoins d'urgence (actions de mise à l'abri, de soutien psychologique, juridique, de santé, d'accompagnement suite à des violences sexuelles, de lutte contre la traite, d'accès à l'éducation et à l'emploi, etc.).

LES ORGANISATIONS SOUTENUES EN 2023

ABAAD Resource Center for Gender Equality	Associação Redes de Desenvolvimento	Centre for Women War Victims - Rosa	Farah Social Foundation
Abri de femmes	Association Aspasia	Centro das Mulheres do Cabo	Fédération nationale Solidarité Femmes
ADF Beau	Association Bahri	Centro Nacional para la Capacitación Profesional y Liderazgo de las Empleadas	Femmes de la Terre
Action Emploi Réfugiés	Association de soutien à la Fondation des femmes	Del Hogar	Festin
Actions Santé Femmes	Association ESPAS	Child Helpline Cambodia	Fight for Dignity
Actions Traitements	Association Francois-Xavier Bagnoud	Chimes Israël	FIT, Une femme un toit
ADMEA	Association Itinéraires	Circle Women Association	Flying Kites Inc.
ADSF pour le développement santé des femmes	Association du Moulin de Pont Rû	Cité des Arts Visuels	Fondation Apprentis d'auteuil
Agrisud International	Association PC Coup d'Pouce	Collectif des Femmes	Fondation de l'École normale supérieure
AHBAP Dernegi	ATIA	Collège citoyen de France	Fondation Énergies pour le Monde
AIDES	Au Tambour!	Collège de France	Fondation Georgie Badiel
Akut Vakfi	Autonomous Women's House Zagreb	Comité français pour L'UNICEF	Fondation l'Élan Retrouvé
Akwaba Mousso	Avocats sans frontières France	Coolabora CRL - Intervenção Social	Fonds de dotation Aquavera
Alliance Anti-Trafic	Awamu	DESA, Regional Center for Community Building and Civil Society Development	Fonds de dotation Mom'artre
Archaos	Ayo Aidari Trust	Descoduses	Forward Inc.
Arte Pro	Azad Foundation	Dualis Fund for Social Investments	Foundation for Development and Relief Africa
Art'pant	Banlieues Santé	Dunkerque Ukraine	France Victimes
ASAV Association pour l'accueil	Banlieues School	Each One for Society	Fundación Todavía es Tiempo
Ashinaga UK	Be-Atzmi	Eau et Vie	Fundación Ana Bella para la Ayuda
Ashray	Clhoé Beaucourt	École Monique Apple	Fundación Enda el Alto
Asociación Sostenibilidad, Equidad	Black Girls CODE, Inc.	Eden Association	Fundación Integra
Assoc. des femmes capverdiennes en France	Bibija Romski Zenski Centar	Educate	Fundación Moises Bertoni
Ass Reflex Action Prevent Communau	Bibliothèques sans frontières	Empower People	Fundación Pescar Argentina Educando
Association Entrepreneurs du Monde	Bien-être et développement durable	Empower The Emerging Markets Foundation	Fundación Solidaria para el Progreso
Association for Solidarity with Asylum See and Migrants	Businesses United in Investing Tend	Empow'her Global	Fundatia CMU Regina Maria
Assistance Publique Hopitaux de Paris	C.C.A.S Centre communal d'action sociale	Enfance Espoir	GB School
Associação Girl Move Portugal	Centre des finances publiques de Montigny-Pays messin	Ensemble Inter Ass Interculturel Yveline	GCSMS S.I.A.O. 35
Fédération Syndycale des Familles Monoparentales	Campus Croix-Rouge	Entourage	Georges Malaika Foundation
Associação de Ajuda ao Recém-Nascido	Carolina for Kibera Africa	Entraide universitaire française	Gestion services sociaux de l'UDAF
Associação National de Acao Indigenista	Casa Amarela	Espace Textile Rive Droite	Girl Up Initiative Uganda
Associação Portuguesa de Apoio à Vitima	Casa do Menor São Miguel Arcanjo	Face Foundation	Girls Livelihood And Mentorship
	Cavallotto Fanny	Face Normandie	Girltalk DK
	Centquatre - Paris	Faire Face	Give Foundation
			Gribouilli, Association des auxiliaires
			Groupe Hospitalier Bretagne Sud

Gunawirra
 Hagar Hong Kong
 Her Academy
 Hope 4 Young Girls Tanzania
 Houston's Capital Investing In
 Humana People to People
 Humanitarno Drustvo Adra Slovenija
 Ikambere, la maison accueillante
 IMECE France - Solidarité Turquie
 Impact Innovations Institute's
 Im'pactes
 Impulso Universitario A.C.
 Institución de Beneficencia Privada
 Escuela Hogar Nuestros Peque
 Institution Nationale de Solidarite
 International Charitable Organization
 Irida Womens Center
 It Works Empowering People
 Jabala Action Research Organisation
 Joy Initiatives Uganda
 Kamer-Kadin Merkezi Eğitim Üretim
 Danisma Vakfi
 Kids Home Development Network
 Foundation
 Kodiko
 Kourtrajme Marseille
 La Beauté du Monde Inclusive
 La Cloche
 La maison de Marthe et Marie
 La maison des femmes de Saint-Denis
 La Plage
 La Source des Sources
 L'association pour la Prévention au
 service de la Parentalité et pour
 l'Accompagnement en Réseau, pour tous

Last Mile Education Fund
 Lawyers For Women (L4W)
 Lazare
 Le Foyer d'Olympe 1791 DDFC
 Le sens de l'École
 Legal Centre for Gender Based Viole
 Les Eaux Vives Emmaüs
 Les Orchidées Rouges
 Ligue de l'enseignement - FAL Corrèze
 Ligue des Femmes Iraniènes
 pour la Démocratie
 Limbo
 Lire pour en sortir
 LOBA
 Luton All Women Centre
 Médecins du Monde
 Medicine Hat Women's Shelter Society
 Mexoxo AMK
 Moi et Mes Enfants
 Mouvement du Nid
 MSF Médecins Sans Frontières
 Mulher Seculo XXI
 Naisten Linja Suomessa ry
 Network of European Foundations
 Nouvel Horizon
 NPower Inc.
 Nudge Lifeskils Foundation
 Okoa Maisha Ya Watoto (Omawa)
 Oribi Village NPC
 Our Lady of Mercy Community Service
 Pakistan Alliance for Girls Education
 Panzi Foundation
 PAPOTO, Parentalité pour tous
 Parakaleo e.V.
 Partners for Community Health and

Development Organisation
 Passerelles buissonnières
 Perla
 Persatuan Komuniti Berdikari
 Pikolo Association
 Place Network
 Prerana
 Promofemmes Saint Michel
 Rape and Sexual Abuse Support - RSV
 Rape Crisis Society of Trinidad
 Rebonds
 ReDI School of Digital Integration
 Reinserta Un Mexicano Ac
 Réseau Femmes
 Résonantes
 Rêv'Elles
 Roubedakis Juliana
 Rural Education and Development Inc.
 Sacred Valley Project Inc.
 Saha Global Inc.
 Saint Ann Foundatoin
 Samusocial de Paris
 Samusocial International
 Singa Global
 Sistech
 Sisterworks Incorporated
 Society for Nutrition Education
 and Health Action
 Society for the Development of Human
 Resources and Social Programs
 Solidaile
 Solidarité Enfants Sida
 Solidarités International
 Sopevudeco ASBL
 Sport dans la Ville

Spring ACT
 Stand Speak Rise Up!
 STEM From Dance
 Stichting Alfanar
 Stichting Women on Wings
 Strongminds
 Student Partnership Worlwide India
 Project Strust
 Synergies Migrations
 The Action Foundation
 The Circle of Women
 The Exodus Road Inc.
 The National Council for Persons with
 Physical Disabilities in South Africa
 Total
 Total Hors Urban Shakers
 Trickle Up Program Inc.
 Un village sous les étoiles
 UNHCR
 UniR - Universités et Réfugié-e-s
 Unisoap
 United Natives Inc.
 Varuh Otroskih SRC
 Voix Libres
 Whitaker Peace and Development
 Women for Women International UK
 Women of Africa
 Women Without Borders
 Workingfit
 Yes We Camp
 Yoga and Sport with Refugees
 Youth Futures Ltd.
 Yunus France

L'ORÉAL
FONDS POUR LES FEMMES

Fonds de dotation « Fonds L'Oréal pour les Femmes »
Fonds de dotation régi par l'article 140 de la Loi n° 2008-776 du 4 août 2008
Siège Social: 14 rue Royale, 75008 Paris